



Rapporto di Prova n°	9176			Del	04/11/2020			
<i>Rapporto analitico valido a tutti gli effetti di legge ai sensi del 1/3/1928 n° 842 ed all'art. 16 del R.D. 1/3/1928 n° 842</i>								
Richiedente/Legislatore:	[REDACTED]							
Produttore:	[REDACTED]							
Luogo di campionamento:	[REDACTED]							
Etichetta del campione**:	Altri rifiuti prodotti dal trattamento meccanico dei rifiuti non pericolosi.							
Descrizione del campione:	Campione costituito da plastica, gomma, poliaccoppiati, polistirolo, spugna, tessuto (non recuperabili).							
Fonte ed origine del rifiuto:	Rifiuti non pericolosi.							
Ciclo/Processo che ha prodotto il rifiuto**:	Cernita, selezione di rifiuti non pericolosi.							
Trattamento effettuato sul rifiuto:	Nessuno.							
Tendenza a produrre percolato:	<input checked="" type="checkbox"/>	BASSA	<input type="checkbox"/>	MEDIA	<input type="checkbox"/>	ALTA		
Prelievo effettuato da:	Campione prelevato da personale tecnico del Laboratorio Ermete S.r.l. in data 30 Ottobre 2020 dalle ore 08:00 alle ore 10:40. Rif.to ns piano di campionamento n° 1696/FP. Il rifiuto è stoccato in balle, all'interno dell'azienda. Rifiuto presente all'atto del campionamento: 1000 ton circa.							
Modalità di campionamento*:	Campionamento eseguito secondo norme UNI 10802:2013, UNI 14899:2006, UNI CEN/TR 15310-1:13.							
Data accettazione:	30/10/2020							
Data inizio prove:	30/10/2020							
Data fine prove:	04/11/2020							
EER attribuito dal produttore:	19 12 12	MNH	Altri rifiuti (compresi materiali misti) prodotti dal trattamento meccanico di rifiuti, diversi da quelli di cui alla voce 19 12 11.					
Tipo di voci contrassegnate con A,B,C: "A" = L'interpretazione contenuta nel documento di orientamento del BMU (Bundesministerium für Umwelt) differisce dall'interpretazione precedentemente descritta. "B" = L'interpretazione riportata nel documento di orientamento del Regno Unito differisce dall'interpretazione precedentemente descritta. "C" = In alcuni stati membri le voci «xx xx 99» sono considerate come voci specchio di non pericolo (MNH).								
RISULTATI ANALITICI SUL CAMPIONE								
Parametro	Valore	Unità di misura	Incertezza di misura	Concentrazione minima di pericolosità	Conc. limite Reg UE 1357/2014, Reg. UE 1179/2016, Reg UE 997/2017, Reg UE 776/2017	Frasi H Reg UE 1357/2014, Reg. UE 1179/2016, Reg UE 997/2017, Reg UE 776/2017	HP e P Reg UE 1357/2014, Reg. UE 1179/2016, Reg UE 997/2017, Reg UE 776/2017	
Colore*	Vari		-					
Odore*	Sui Generis		-					
Punto di Infiammabilità* (Met. ASTM D 3828)	>60°C	Nota bene: La temperatura di 60°C è ricavata precauzionalmente da quella dei liquidi.						
Infiammabilità* (Met. CEE 67/548/CE - A.10)	Non facilmente infiammabile	Rifiuto che non si infiamma in meno di 5 minuti a contatto con l'aria. Rifiuto che non provoca o non genera incendio per sfregamento.				H220-H221-H222-H223-H228-H242-H250-H251-H252-H260-H261	HP3	
Stato Fisico* (metodo UNI 10802:2013)	Solido non polverulento (grossolano)		-					

(**) Tutte le informazioni riportate sono fornite dal produttore/legislatore così come indicato nel piano di campionamento e/o verbale di ricezione.



LAB N° 1553 L

Rapporto di Prova n°		9176			Del		04/11/2020	
Rapporto analitico valido a tutti gli effetti di legge ai sensi del 1/3/1928 n° 842 ed all'art. 16 del R.D. 1/3/1928 n° 842								
RISULTATI ANALITICI SUL CAMPIONE								
Parametro	Risultati analitici	Unità di misura	Incertezza di misura	Concentrazione minima di pericolosità	Conc. limite Reg UE 1357/2014, Reg. UE 1179/2016, Reg UE 997/2017, Reg UE 776/2017	Frazi H Reg UE 1357/2014, Reg. UE 1179/2016, Reg UE 997/2017, Reg UE 776/2017	HP e P Reg UE 1357/2014, Reg. UE 1179/2016, Reg UE 997/2017, Reg UE 776/2017	
pH (Metodo CNR IRSA 1 Q 64 Vol 3 1985)	6,3	unità di pH	-					
Densità* (Metodo CNR IRSA 3 Q 64 Vol 2 1984)	0,7	Kg/l	-					
PCI* (Potere Calorifico Inferiore) (Metodo UNI 9903-5:1992)	8900	KJ/Kg	-		Secondo art. 6 comma 1, lett. O del D.Lgs 36/2003 - 13000 KJ/Kg			
TOC* (Carbonio Organico Totale) (Metodo UNI EN 15936:2012)	4,8	%	-					
Cloro totale* (IRSA CNR quad. 64 24)	<0,1	%	-					
Zolfo* (Metodo IRSA CNR quad 64 10)	<0,1	%	-					
Fluoro* (Metodo IRSA CNR quad 64 10)	<0,1	%	-					
Iodio* (Metodo IRSA CNR quad 64 10)	<0,1	%	-					
Residuo secco a 105°C* (Metodo CNR IRSA 2 - Q.64 - Vol.2:1984)	91,3	%	-					
Residuo fisso della massa secca* (Metodo UNI EN 12879:2002)	15,1	%	-					
Alluminio e suoi composti* (Metodo UNI EN 13657 2004 + EPA 3052)	1,0	%	-	200000	HP4-H315-H319 CUT OFF 1% V.L.>20%, HP5-H335 >20%, HP14-H412-H412 >25% CUT OFF 1%	H315-H319-H335-H412	HP4-HP5-HP14	
Antimonio e suoi composti* (Metodo UNI EN 13657 + IRSA CNR quad 64 10)	<0,1	mg/kg	-	225000	HP6-H332 CUT OFF 1% V.L. >22,5%, HP6 -H302 CUT OFF 1% V.L. >25%	H332-H302-H351	HP6-HP7	
Composti dell'argento* (Metodo UNI EN 13657 + IRSA CNR quad 64 10)	<0,5	mg/kg	-	2500	HP5-H335 >20%, HP14-H400-H410 >0.25% CUT OFF 0.1%	H335-H400-H410	HP5-HP14	
Arsenico* (Metodo UNI EN 13657 + IRSA CNR quad 64 10)	<0,1	mg/kg	-	1000	HP6-H301 CUT OFF 0.1% V.L.>5%, HP6-H331 CUT OFF 0.1% V.L.> 3.5%, HP7-H350 >0.1%, HP14-H400-H410 >0.25% CUT OFF 0.1%	H301-H331-H350-H400-H410	HP6-HP7-HP14	
Composti del bario, ad eccezione del solfato di bario* (Metodo UNI EN 13657 + EPA 3052)	<0,5	mg/kg	-	50000	HP6-H301 CUT OFF 0.1% V.L.>5%, HP6-H332 CUT OFF 1% V.L.>22.5%	H301-H332	HP6	
Berillio e suoi composti* (Metodo UNI EN 13657 + IRSA CNR quad 64 10)	<0,1	mg/kg	-	5000	HP4-H315-H319 CUT OFF 1% V.L.>20%, HP5-H372 >1%, HP6-H301 CUT OFF 0.1% V.L.>5%, HP6-H330 CUT OFF 0.1% V.L. >0.5%, HP7-H350 >1%, HP13-H317 >10%, HP14-H411 >2.5% CUT OFF 1%	H350-H301-H330-H319-H335-H315-H317-H372-H411	HP4-HP5-HP6-HP7-HP13-HP14	
Bismuto* (Metodo UNI EN 13657 + IRSA CNR quad 64 10)	<0,1	mg/kg	-	20000	HP6-H302 CUT OFF 1% V.L.>25%, HP6-H312 CUT OFF 1%, V.L. 55%, HP6-H332, CUT OFF 1% V.L. 22.5%, HP4-H315-H319 CUT OFF 1%, V.L. 20%	H302-H312-H315-H319-332	HP4-HP6	
Boro* (Metodo UNI EN 13657 + EPA 3052)	<0,5	mg/kg	-	1000	HP4-H314 CUT OFF 1% V.L. >1%, HP6-H300 CUT OFF 0.1% V.L.>0.25%, HP6-H330 CUT OFF 0.1% V.L.>0.1%, HP8-H314 CUT OFF 1%, V.L.>5%	H300-H314-H330	HP4-HP6-HP8	
Cadmio e suoi composti* (Metodo UNI EN 13657 + IRSA CNR quad 64 10)	<0,1	mg/kg	-	100	HP5-H372 >1%, HP6-H332 CUT OFF 1% V.L. >22.5%, HP6-H312 CUT OFF 1% V.L. >55%, HP6 -H302 CUT OFF 1% V.L. >25%, HP7-H350 >0.01% Carc 1B, HP11-H340 >0.1%, HP14-H410 >0.25% CUT OFF 0.1%	H372-H302-H312-H332-H350-H340-H410	HP5-HP6-HP7-HP11-HP14	



LAB N° 1553 L

Reporto di Prova n°	9176				Del	04/11/2020	
Reporto analitico valido a tutti gli effetti di legge ai sensi del 1/3/1928 n° 842 ed all'art. 16 del R.D. 1/3/1928 n° 842							
RISULTATI ANALITICI SUL CAMPIONE							
Parametro	Risultati analitici	Unità di misura	Incertezza di misura	Concentrazione minima di pericolosità	Conc. limite Reg UE 1357/2014, Reg. UE 1179/2016, Reg UE 997/2017, Reg UE 776/2017	Frazi H Reg UE 1357/2014, Reg. UE 1179/2016, Reg UE 997/2017, Reg UE 776/2017	HP e P Reg UE 1357/2014, Reg. UE 1179/2016, Reg UE 997/2017, Reg UE 776/2017
Cobalto e suoi composti* (Metodo UNI EN 13657 + IRSA CNR quad 64 10)	<0,1	mg/kg	-	1000	HP7-H350>0.1%, HP10-H360>0.3%, HP11-H340>0.1%, HP13-H317-H334>10%, HP14-H410>0.25% CUT OFF 0.1%	H317-H334-H341-H350i-H360f-H400-H410	HP7-HP10-HP13-HP14
Cromo VI* (Metodo IRSA CNR 16, quad 64 vol 3 - 1986)	<5	mg/kg	-	1000	HP7-H350>0.1%, HP13-H317>10%, HP14-H410>0.25% CUT OFF 0.1%	H350-H317-H410	HP7-HP13-HP14
Cromo totale* (Metodo UNI EN 13657 + IRSA CNR quad 64 10)	32,0	mg/kg	-	100000	HP4-H318 CUT OFF 1% V.L. >10%	H318	HP4
Ferro* (Metodo UNI EN 13657 + IRSA CNR quad 64 10)	7500	mg/kg	-				
Manganese* (Metodo UNI EN 13657 + IRSA CNR quad 64 10)	228,6	mg/kg	-	2500	HP5-H373>10%, HP14-H410>0.25% CUT OFF 0.1%	H373-H410	HP5-HP14
Mercurio* (Metodo UNI EN 13657 + IRSA CNR quad 64 10)	<0,1	mg/kg	-	1000	HP6-H300-H330CUT OFF 0.1%, V.L.>0.1%, HP6-H310 CUT OFF 0.1%, V.L. >0.25%, HP6-H331 CUT OFF 0.1% V.L. >3.5%, HP14-H410>0.25% CUT OFF 0.1%	H331-H310-H330-H300-H410	HP6-HP14
Molibdeno* (Metodo UNI EN 13657 + IRSA CNR quad 64 10)	<0,1	mg/kg	-	100000	HP4-H319 CUT OFF 1% V.L. >20%, HP5-H335 <20%, HP5-H373>10%	H373-H319-H335	HP4-HP5
Nichel e suoi composti* (Metodo UNI EN 13657 + IRSA CNR quad 64 10)	25,0	mg/kg	-	1000	HP5-H372 V.L.>1%, HP7-H350 V.L.>0.1%, HP13-H317 V.L.>10%, HP14-H410 V.L.>0.25% CUT OFF 0.1%	H372-H350-H317-H410	HP5-HP7-HP13-HP14
Piombo e suoi composti* (Metodo UNI EN 13657 + IRSA CNR quad 64 10)	11,0	mg/kg	-	2500	HP6-H302 CUT OFF 1% V.L. >25%, HP6-H332 CUT OFF 1% V.L.>22.5%, HP10-H360 >0.3%, HP14-H410>0.25% CUT OFF 0.1%	H360-H302-H332-H410-H361	HP6-HP10-HP14
Piombo in polvere* (Metodo UNI EN 13657 + IRSA CNR quad 64 10)	<0,1	mg/kg	-	300	HP10-H360D >0.03%,	H360D	HP10
Rame e suoi composti* (Metodo UNI EN 13657 + IRSA CNR quad 64 10), secondo Reg.UE 1179/2016.	122,2	mg/Kg	-	2500	HP4-H315-H319 CUT OFF 1% V.L.>20% - H318 >10% HP6-H302 CUT OFF 1% V.L.>25%, H330 >0.5% - H332 >22.5% HP14-H410> 0.25% CUT OFF 0.1%	H302- H318 -H319- H315- H330 - H332 - H410	HP4-HP6-HP14
Selenio e suoi composti* (Metodo UNI EN 13657 + IRSA CNR quad 64 10)	<0,1	mg/kg	-	1000	HP6-H301CUT OFF 0.1% V.L.>5%, HP6-H331 CUT OFF 0.1% V.L.>3.5%, HP14-H410>0.25% CUT OFF 0.1%	H331-H301-H410	HP6-HP14
Stagno e suoi composti* (Metodo UNI EN 13657 + IRSA CNR quad 64 10)	<0,1	mg/kg	-	100000	HP4-H314 CUT OFF 1% V.L.>1%, HP4-H318 CUT OFF 1% V.L.>10%, HP6-H302 CUT OFF 1% V.L.>25%, HP6-H312 CUT OFF 1% V.L. >55%, HP8-H314 CUT OFF 1% V.L.>5%, HP14-H400>25% CUT OFF 0.1%	H302-H312-H314-318-H400	HP4-HP6-HP8-HP14
Tallio e suoi composti* (Metodo UNI EN 13657 + EPA 7840)	<0,1	mg/kg	-	2500	HP5-H373>10%, HP6-H300CUT OFF 0.1%V.L.>0.25%, HP6-H330 CUT OFF 0.1% V.L. >0.5%, HP14-H413>25% CUT OFF 1%	H300-H330-H373-H413	HP5-HP6-HP14
Tellurio e suoi composti* (Metodo UNI EN 13657 + IRSA CNR quad 64 10)	<0,1	mg/kg	-	2500	HP6-H332 CUT OFF 1% V.L. >22.5%, HP10-H360>0.3%, HP13-H317>10%, HP14-H411>0.25% CUF OFF 1%	H317-H332-H360-H411	HP6-HP10-HP13-HP14
Vanadio e suoi composti* (Metodo UNI EN 13657 + EPA 7910)	<0,2	mg/kg	-	2500	HP4-H314 CUT OFF 1% V.L.>1%, HP6-H302 CUT OFF 1% V.L.>25%, H P8-H314 CUT OFF 1% V.L.>5%, HP14-H411>2.5% CUT OFF 1%	H302-H314-H411	HP4-HP6-HP8-HP14
Zinco e suoi composti* (Metodo UNI EN 13657 + IRSA CNR quad 64 10)	144,1	mg/kg	-	2500	HP4-H314 CUT OFF 1% V.L.>1%, HP6-H302 CUT OFF 1% V.L.>25%, HP8-H314 CUT OFF 1% V.L.>5%, HP14-H410>0.25% CUT OFF 0.1%	H302-H314-H410	HP4-HP6-HP8-HP14



LAB N° 1553 L

Rapporto di Prova n°	9176			Del	04/11/2020
Rapporto analitico valido a tutti gli effetti di legge ai sensi del 1/3/1928 n° 842 ed all'art. 16 del R.D. 1/3/1928 n° 842					
RISULTATI ANALITICI SUL CAMPIONE					
Parametro	Risultati analitici	Unità di misura	Incertezza di misura	Concentrazione minima di pericolosità	Conc. limite Reg UE 1357/2014, Reg. UE 1179/2016, Reg UE 997/2017, Reg UE 776/2017 Fasi H Reg UE 1357/2014, Reg. UE 1179/2016, Reg UE 997/2017, Reg UE 776/2017 HP e P Reg UE 1357/2014, Reg. UE 1179/2016, Reg UE 997/2017, Reg UE 776/2017
2,3,7,8-Tetraclorodibenzo-p-diossina* (UNI 11199:2007)	< 0,0001	mg/kg	-		Regolamento U.E. n° 1342/2014 All. IV ed ammissibilità in Discarica per Rifiuti Speciali non pericolosi secondo tab. 1b all. 3 e tab. 5-bis all. 4 D.Lgs 121/2020 e Legge 13 ottobre 2020, n. 126
1,2,3,7,8-Pentaclorodibenzo-p-diossina* (UNI 11199:2007)	< 0,0001	mg/kg	-		Regolamento U.E. n° 1342/2014 All. IV ed ammissibilità in Discarica per Rifiuti Speciali non pericolosi secondo tab. 1b all. 3 e tab. 5-bis all. 4 D.Lgs 121/2020 e Legge 13 ottobre 2020, n. 126
1,2,3,4,7,8 Esaclorodibenzo-p-diossina* (UNI 11199:2007)	< 0,0001	mg/kg	-		Regolamento U.E. n° 1342/2014 All. IV ed ammissibilità in Discarica per Rifiuti Speciali non pericolosi secondo tab. 1b all. 3 e tab. 5-bis all. 4 D.Lgs 121/2020 e Legge 13 ottobre 2020, n. 126
1,2,3,7,8,9 Esaclorodibenzo-p-diossina* (UNI 11199:2007)	< 0,0001	mg/kg	-		Regolamento U.E. n° 1342/2014 All. IV ed ammissibilità in Discarica per Rifiuti Speciali non pericolosi secondo tab. 1b all. 3 e tab. 5-bis all. 4 D.Lgs 121/2020 e Legge 13 ottobre 2020, n. 126
1,2,3,6,7,8 Esaclorodibenzo-p-diossina* (UNI 11199:2007)	< 0,0001	mg/kg	-		Regolamento U.E. n° 1342/2014 All. IV ed ammissibilità in Discarica per Rifiuti Speciali non pericolosi secondo tab. 1b all. 3 e tab. 5-bis all. 4 D.Lgs 121/2020 e Legge 13 ottobre 2020, n. 126
1,2,3,4,6,7,8 Eptaclorodibenzo-p-diossina* (UNI 11199:2007)	< 0,0001	mg/kg	-		Regolamento U.E. n° 1342/2014 All. IV ed ammissibilità in Discarica per Rifiuti Speciali non pericolosi secondo tab. 1b all. 3 e tab. 5-bis all. 4 D.Lgs 121/2020 e Legge 13 ottobre 2020, n. 126
1,2,3,4,6,7,8,9-Octaclorodibenzo-p-diossina* (UNI 11199:2007)	< 0,0001	mg/kg	-		Regolamento U.E. n° 1342/2014 All. IV ed ammissibilità in Discarica per Rifiuti Speciali non pericolosi secondo tab. 1b all. 3 e tab. 5-bis all. 4 D.Lgs 121/2020 e Legge 13 ottobre 2020, n. 126
2,3,7,8 Tetraclorodibenzofurano* (UNI 11199:2007)	< 0,0001	mg/kg	-		Regolamento U.E. n° 1342/2014 All. IV ed ammissibilità in Discarica per Rifiuti Speciali non pericolosi secondo tab. 1b all. 3 e tab. 5-bis all. 4 D.Lgs 121/2020 e Legge 13 ottobre 2020, n. 126
2,3,4,7,8 Pentaclorodibenzofurano* (UNI 11199:2007)	< 0,0001	mg/kg	-		Regolamento U.E. n° 1342/2014 All. IV ed ammissibilità in Discarica per Rifiuti Speciali non pericolosi secondo tab. 1b all. 3 e tab. 5-bis all. 4 D.Lgs 121/2020 e Legge 13 ottobre 2020, n. 126
1,2,3,7,8, Pentaclorodibenzofurano* (UNI 11199:2007)	< 0,0001	mg/kg	-		Regolamento U.E. n° 1342/2014 All. IV ed ammissibilità in Discarica per Rifiuti Speciali non pericolosi secondo tab. 1b all. 3 e tab. 5-bis all. 4 D.Lgs 121/2020 e Legge 13 ottobre 2020, n. 126
1,2,3,4,7,8, Esaclorodibenzofurano* (UNI 11199:2007)	< 0,0001	mg/kg	-		Regolamento U.E. n° 1342/2014 All. IV ed ammissibilità in Discarica per Rifiuti Speciali non pericolosi secondo tab. 1b all. 3 e tab. 5-bis all. 4 D.Lgs 121/2020 e Legge 13 ottobre 2020, n. 126
1,2,3,7,8,9 Esaclorodibenzofurano* (UNI 11199:2007)	< 0,0001	mg/kg	-		Regolamento U.E. n° 1342/2014 All. IV ed ammissibilità in Discarica per Rifiuti Speciali non pericolosi secondo tab. 1b all. 3 e tab. 5-bis all. 4 D.Lgs 121/2020 e Legge 13 ottobre 2020, n. 126
1,2,3,6,7,8 Esaclorodibenzofurano* (UNI 11199:2007)	< 0,0001	mg/kg	-		Regolamento U.E. n° 1342/2014 All. IV ed ammissibilità in Discarica per Rifiuti Speciali non pericolosi secondo tab. 1b all. 3 e tab. 5-bis all. 4 D.Lgs 121/2020 e Legge 13 ottobre 2020, n. 126
2,3,4,6,7,8 Esaclorodibenzofurano* (UNI 11199:2007)	< 0,0001	mg/kg	-		Regolamento U.E. n° 1342/2014 All. IV ed ammissibilità in Discarica per Rifiuti Speciali non pericolosi secondo tab. 1b all. 3 e tab. 5-bis all. 4 D.Lgs 121/2020 e Legge 13 ottobre 2020, n. 126
1,2,3,4,6,7,8 Eptalorodibenzofurano* (UNI 11199:2007)	< 0,0001	mg/kg	-		Regolamento U.E. n° 1342/2014 All. IV ed ammissibilità in Discarica per Rifiuti Speciali non pericolosi secondo tab. 1b all. 3 e tab. 5-bis all. 4 D.Lgs 121/2020 e Legge 13 ottobre 2020, n. 126
1,2,3,4,7,8,9 Eptalorodibenzofurano* (UNI 11199:2007)	< 0,0001	mg/kg	-		Regolamento U.E. n° 1342/2014 All. IV ed ammissibilità in Discarica per Rifiuti Speciali non pericolosi secondo tab. 1b all. 3 e tab. 5-bis all. 4 D.Lgs 121/2020 e Legge 13 ottobre 2020, n. 126
Ottaclorodibenzofurano* (UNI 11199:2007)	< 0,0001	mg/kg	-		Regolamento U.E. n° 1342/2014 All. IV ed ammissibilità in Discarica per Rifiuti Speciali non pericolosi secondo tab. 1b all. 3 e tab. 5-bis all. 4 D.Lgs 121/2020 e Legge 13 ottobre 2020, n. 126



LAB N° 1553 L

Rapporto di Prova n°	9176				Del	04/11/2020	
Rapporto analitico valido a tutti gli effetti di legge ai sensi del 1/3/1928 n° 842 ed all'art. 16 del R.D. 1/3/1928 n° 842							
RISULTATI ANALITICI SUL CAMPIONE							
Parametro	Risultati analitici	Unità di misura	Incertezza di misura	Concentrazione minima di pericolosità	Conc. limite Reg UE 1357/2014, Reg. UE 1179/2016, Reg UE 997/2017, Reg UE 776/2017	Frazi H Reg UE 1357/2014, Reg. UE 1179/2016, Reg UE 997/2017, Reg UE 776/2017	HP e P Reg UE 1357/2014, Reg. UE 1179/2016, Reg UE 997/2017, Reg UE 776/2017
Benzene* (Metodo CNR IRSA 23b Q 64 Vol 3 1990)	<1	mg/kg	-	1000	HP4-H319 CUT OFF 1% V.L.>20%, HP5-H304-H372 >10%, HP7-H350 >0.1%, HP11-H340 >0.1%	H225-H304-H319-H340-H350-H372	HP3A-HP4-HP5-HP7-HP11 Consigli di Prudenza P102-P210-P403
Etilbenzene* (Metodo CNR IRSA 23b Q 64 Vol 3 1990)	<1	mg/kg	-	225000	HP5-H304-H373>10%, HP6-H332 CUT OFF 1%, V.L.>22-5%	H225-H304-H332-H373	HP3A-HP5-HP6
Toluene* (Metodo CNR IRSA 23b Q 64 Vol 3 1990)	<1	mg/kg	-	10000	HP4-H315 CUT OFF 1% V.L.>20%, HP5-H304 >10%, HP5-H370 >1%, HP10-H361 >3%	H225-H304-H315-H361-H373	HP3A-HP4-HP5-HP10
Xileni* (Metodo CNR IRSA 23b Q 64 Vol 3 1990)	<1	mg/kg	-	200000	HP4-H315 CUT OFF 1% V.L.>20%, HP6-H312 CUT OFF 1% V.L.>55%, HP6-H332 CUT OFF 1% V.L.>22.5%	H315-H312-H332	HP4-HP6
Stirene* (Metodo CNR IRSA 23b Q 64 Vol 3 1990)	<0,1	mg/kg	-	10000	HP4-H315-319 CUT OFF 1% V.L.>20%, HP5-H372 >1%, HP6-H332 CUT OFF 1% V.L.>22.5%, HP10-H361>3%	H226-H315-H319-H332-H361-H372	HP3A-HP4-HP5-HP6-HP10
m- Cresolo* (Metodo CNR IRSA 19a Q 64 Vol 3 1993)	<0,1	mg/kg	-	10000	HP4-H314 CUT OFF 1% V.L.>1%, HP6-H301 CUT OFF 0.1% V.L.>5%, HP6-H311 CUT OFF 0.1%, V.L.>15%, HP8-H314 CUT OFF 1%, V.L.>5%	H314-H301-H311	HP4-HP6-HP8
o- Cresolo* (Metodo CNR IRSA 19a Q 64 Vol 3 1993)	<0,1	mg/kg	-	10000	HP4-H314 CUT OFF 1% V.L.>1%, HP6-H301 CUT OFF 0.1% V.L.>5%, HP6-H311 CUT OFF 0.1%, V.L.>15%, HP8-H314 CUT OFF 1%, V.L.>5%	H314-H301-H311	HP4-HP6-HP8
p- Clorofenolo* (Metodo CNR IRSA 19a Q 64 Vol 3 1993)	<0,1	mg/kg	-	10000	HP6-H302 CUT OFF 1% V.L.>25%, HP6-H312 CUT OFF 1% V.L.>55%, HP6-H332 CUT OFF 1% V.L.>22.5%, HP14-411 >2.5% CUT OFF 1%	H302-H312-H332-H411	HP6-HP14
Fenolo* (Metodo CNR IRSA 19a Q 64 Vol 3 1993)	<0,1	mg/kg	-	35000	HP6-H301 CUT OFF 0.1% V.L.>5%, HP6-H311 CUT OFF 0.1% V.L.>15%, HP6-H331 CUT OFF 0.1% V.L.>3.5%	H301-H311-H331	HP6



LAB N° 1553 L

Rapporto di Prova n°	9176				Del	04/11/2020	
Rapporto analitico valido a tutti gli effetti di legge ai sensi del 1/3/1928 n° 842 ed all'art. 16 del R.D. 1/3/1928 n° 842							
RISULTATI ANALITICI SUL CAMPIONE							
Parametro	Risultati analitici	Unità di misura	Incertezza di misura	Concentrazione minima di pericolosità	Conc. limite Reg UE 1357/2014, Reg. UE 1179/2016, Reg UE 997/2017, Reg UE 776/2017	Frazi H Reg UE 1357/2014, Reg. UE 1179/2016, Reg UE 997/2017, Reg UE 776/2017	HP e P Reg UE 1357/2014, Reg. UE 1179/2016, Reg UE 997/2017, Reg UE 776/2017
Idrocarburi C5 (pentani)* (Metodo EPA 8260C 2006)	<0,03	mg/kg	-	2500	HP14-H410 0.25% CUT OFF 0.1% , H413 >25%, CUT OFF 1%	H410-H413	HP14
Idrocarburi C6 escluso il cicloesano* (Metodo EPA 8260C 2006)	<0,03	mg/kg	-	2500	HP14-H410 0.25% CUT OFF 0.1% , H413 >25%, CUT OFF 1%	H410-H413	HP14
Cicloesano* (Metodo EPA 8260C 2006)	<0,03	mg/kg	-	2500	HP14-H410 0.25% CUT OFF 0.1% , H413 >25%, CUT OFF 1%	H410-H413	HP14
Idrocarburi alifatici C7* (Metodo EPA 8260C 2006)	<0,03	mg/kg	-	2500	HP14-H410 0.25% CUT OFF 0.1% , H413 >25%, CUT OFF 1%	H410-H413	HP14
Idrocarburi alifatici C8* (Metodo EPA 8260C 2006)	<0,03	mg/kg	-	2500	HP14-H410 0.25% CUT OFF 0.1% , H413 >25%, CUT OFF 1%	H410-H413	HP14
Cumene (C9)* (Metodo EPA 8260C 2006)	<0,03	mg/kg	-	2500	HP14-H410 0.25% CUT OFF 0.1% , H413 >25%, CUT OFF 1%	H410-H413	HP14
Idrocarburi alifatici C10* (Metodo EPA 8260C 2006)	<0,03	mg/kg	-	2500	HP14-H410 0.25% CUT OFF 0.1% , H413 >25%, CUT OFF 1%	H410-H413	HP14
Acetato di etile* (Metodo EPA 8260C 2006)	<0,05	mg/kg	-	200000	HP4-H319 CUT OFF 1% V.L.>20%	H225-H319	HP3A-HP4
2 Esanone* (Metodo EPA 8260C 2006)	<0,05	mg/kg	-	10000	HP5-H372>1%	H226-H372	HP3A-HP5
Butanone* (Metodo EPA 8260C 2006)	<0,05	mg/kg	-	200000	HP4-H319 CUT OFF 1% V.L.>20%	H225-H319	HP3A-HP4
Pesticidi organofosforati* (Metodo CNR IRSA 22a Q 64 Vol 3 1989)	<0,1	mg/kg	-				
1,3 Butadiene* (Metodo EPA 8260B 1996)	<0,05	mg/kg	-	1000	HP7-H350>0.1%, HP11-H340>0.1%	H220-H340-350	HP3A-HP7-HP11 Consigli di Prudenza P102-P210-P403
Oli minerali* (Metodo UNI EN 14039:2005 + EPA 8015D 2003 + EPA 5035A 2002)	36	mg/kg	-		Rif. Tab. 4 ISS 05/07/2006 n. 036565 (DBaH, BaA R52/53 >25ppm -> HP14, o IPA R50/53 >1000 ppm ->HP7). Rif.Note J, K, M decisione 955/2014/UE, (nota J, Bz >1000ppm -> HP7), (nota K, 1,3 Butadiene >1000ppm ->HP7), (nota M, Benzo[a]-pirene >50ppm ->HP7). Rif. Tab. 1 ISS 05/07/2006 n. 036565, trasposizione R50/53, R 51/53, R52/53 restituisce concentrazioni di idrocarburi comprese tra 2500 ppm e 250000 ppm ->HP14		
Idrocarburi alifatici C≤12* (Metodo EPA 8260C 2006)	<0,03	mg/kg	-	2500	HP14-H410 0.25% CUT OFF 0.1% , H413 >25%, CUT OFF 1%	H410-H413	HP14
Amianto totale* (Metodo DM 06/09/1994 GU n° 288 10/12/1994 All 2 met. A)	<0,0001	%	-		HP5-H372>1%, HP7-H350>0.1%	H350-H372	HP5-HP7
Lane minerali* (Metodo DM 06/09/1994 GU n° 288 10/12/1994 All 2 met. A)	<0,0001	%	-		HP7-H351>1%	H351	HP7
Tipologia fibre* (FT-IR)	-	-	-	-			



LAB N° 1553 L

Rapporto di Prova n°	9176				Del	04/11/2020	
Rapporto analitico valido a tutti gli effetti di legge ai sensi del 1/3/1928 n° 842 ed all'art. 16 del R.D. 1/3/1928 n° 842							
RISULTATI ANALITICI SUL CAMPIONE							
Parametro	Risultati analitici	Unità di misura	Incertezza di misura	Concentrazione minima di pericolosità	Conc. limite 850/2004/CE	Frasi H Reg UE 1357/2014, Reg. UE 1179/2016, Reg UE 997/2017, Reg UE 776/2017	HP e P Reg UE 1357/2014, Reg. UE 1179/2016, Reg UE 997/2017, Reg UE 776/2017
PCB-28* (EPA 3550C 2007 + EPA 3665A 1996 + EPA 3620B 1996) EPA8082 1996	<0,0002	mg/kg	-	50	HP5-H373>10% (RIF. Seveso 50mg/Kg), HP14-H400.H410>0.25% CUT OFF 0.1% e tab. 5bis all. 4 D.Lgs 121/2020	H373, H400, H410	HP5, HP14
PCB-52* (EPA 3550B 1996 + EPA 3665A 1996 + EPA 3620B 1996) EPA8082 1996	<0,0002	mg/kg	-	50	HP5-H373>10% (RIF. Seveso 50mg/Kg), HP14-H400.H410>0.25% CUT OFF 0.1% e tab. 5bis all. 4 D.Lgs 121/2020	H373, H400, H410	HP5, HP14
PCB-95* (EPA 3550B 1996 + EPA 3665A 1996 + EPA 3620B 1996) EPA8082 1996	<0,0002	mg/kg	-	50	HP5-H373>10% (RIF. Seveso 50mg/Kg), HP14-H400.H410>0.25% CUT OFF 0.1% e tab. 5bis all. 4 D.Lgs 121/2020	H373, H400, H410	HP5, HP14
PCB-101* (EPA 3550B 1996 + EPA 3665A 1996 + EPA 3620B 1996) EPA8082 1996	<0,0002	mg/kg	-	50	HP5-H373>10% (RIF. Seveso 50mg/Kg), HP14-H400.H410>0.25% CUT OFF 0.1% e tab. 5bis all. 4 D.Lgs 121/2020	H373, H400, H410	HP5, HP14
PCB-99* (EPA 3550B 1996 + EPA 3665A 1996 + EPA 3620B 1996) EPA8082 1996	<0,0002	mg/kg	-	50	HP5-H373>10% (RIF. Seveso 50mg/Kg), HP14-H400.H410>0.25% CUT OFF 0.1% e tab. 5bis all. 4 D.Lgs 121/2020	H373, H400, H410	HP5, HP14
PCB-81* (EPA 3550B 1996 + EPA 3665A 1996 + EPA 3620B 1996) EPA8082 1996	<0,0001	mg/kg	-	50	HP5-H373>10% (RIF. Seveso 50mg/Kg), HP14-H400.H410>0.25% CUT OFF 0.1% e tab. 5bis all. 4 D.Lgs 121/2020	H373, H400, H410	HP5, HP14
PCB-110* (EPA 3550B 1996 + EPA 3665A 1996 + EPA 3620B 1996) EPA8082 1996	<0,0002	mg/kg	-	50	HP5-H373>10% (RIF. Seveso 50mg/Kg), HP14-H400.H410>0.25% CUT OFF 0.1% e tab. 5bis all. 4 D.Lgs 121/2020	H373, H400, H410	HP5, HP14
PCB-151* (EPA 3550B 1996 + EPA 3665A 1996 + EPA 3620B 1996) EPA8082 1996	<0,0002	mg/kg	-	50	HP5-H373>10% (RIF. Seveso 50mg/Kg), HP14-H400.H410>0.25% CUT OFF 0.1% e tab. 5bis all. 4 D.Lgs 121/2020	H373, H400, H410	HP5, HP14
PCB-77* (EPA 3550B 1996 + EPA 3665A 1996 + EPA 3620B 1996) EPA8082 1996	<0,0002	mg/kg	-	50	HP5-H373>10% (RIF. Seveso 50mg/Kg), HP14-H400.H410>0.25% CUT OFF 0.1% e tab. 5bis all. 4 D.Lgs 121/2020	H373, H400, H410	HP5, HP14
PCB-149* (EPA 3550B 1996 + EPA 3665A 1996 + EPA 3620B 1996) EPA8082 1996	<0,0002	mg/kg	-	50	HP5-H373>10% (RIF. Seveso 50mg/Kg), HP14-H400.H410>0.25% CUT OFF 0.1% e tab. 5bis all. 4 D.Lgs 121/2020	H373, H400, H410	HP5, HP14
PCB-123* (EPA 3550B 1996 + EPA 3665A 1996 + EPA 3620B 1996) EPA8082 1996	<0,0002	mg/kg	-	50	HP5-H373>10% (RIF. Seveso 50mg/Kg), HP14-H400.H410>0.25% CUT OFF 0.1% e tab. 5bis all. 4 D.Lgs 121/2020	H373, H400, H410	HP5, HP14
PCB-118* (EPA 3550B 1996 + EPA 3665A 1996 + EPA 3620B 1996) EPA8082 1996	<0,0002	mg/kg	-	50	HP5-H373>10% (RIF. Seveso 50mg/Kg), HP14-H400.H410>0.25% CUT OFF 0.1% e tab. 5bis all. 4 D.Lgs 121/2020	H373, H400, H410	HP5, HP14
PCB-114* (EPA 3550B 1996 + EPA 3665A 1996 + EPA 3620B 1996) EPA8082 1996	<0,0002	mg/kg	-	50	HP5-H373>10% (RIF. Seveso 50mg/Kg), HP14-H400.H410>0.25% CUT OFF 0.1% e tab. 5bis all. 4 D.Lgs 121/2020	H373, H400, H410	HP5, HP14
PCB-146* (EPA 3550B 1996 + EPA 3665A 1996 + EPA 3620B 1996) EPA8082 1996	<0,0001	mg/kg	-	50	HP5-H373>10% (RIF. Seveso 50mg/Kg), HP14-H400.H410>0.25% CUT OFF 0.1% e tab. 5bis all. 4 D.Lgs 121/2020	H373, H400, H410	HP5, HP14
PCB-153* (EPA 3550B 1996 + EPA 3665A 1996 + EPA 3620B 1996) EPA8082 1996	<0,0001	mg/kg	-	50	HP5-H373>10% (RIF. Seveso 50mg/Kg), HP14-H400.H410>0.25% CUT OFF 0.1% e tab. 5bis all. 4 D.Lgs 121/2020	H373, H400, H410	HP5, HP14
PCB-105* (EPA 3550B 1996 + EPA 3665A 1996 + EPA 3620B 1996) EPA8082 1996	<0,0001	mg/kg	-	50	HP5-H373>10% (RIF. Seveso 50mg/Kg), HP14-H400.H410>0.25% CUT OFF 0.1% e tab. 5bis all. 4 D.Lgs 121/2020	H373, H400, H410	HP5, HP14



LAB N° 1553 L

Rapporto di Prova n°	9176				Del	04/11/2020	
Rapporto analitico valido a tutti gli effetti di legge ai sensi del 1/3/1928 n° 842 ed all'art. 16 del R.D. 1/3/1928 n° 842							
RISULTATI ANALITICI SUL CAMPIONE							
Parametro	Risultati analitici	Unità di misura	Incertezza di misura	Concentrazione minima di pericolosità	Conc. limite 850/2004/CE	Frasi H Reg UE 1357/2014, Reg. UE 1179/2016, Reg UE 997/2017, Reg UE 776/2017	HP e P Reg UE 1357/2014, Reg. UE 1179/2016, Reg UE 997/2017, Reg UE 776/2017
PCB-138* (EPA 3550B 1996 + EPA 3665A 1996 + EPA 3620B 1996) EPA8082 1996	<0,0001	mg/kg	-	50	HP5-H373>10% (RIF. Seveso 50mg/Kg), HP14-H400.H410>0.25% CUT OFF 0.1% e tab. 5bis all. 4 D.Lgs 121/2020	H373, H400, H410	HP5, HP14
PCB-187* (EPA 3550B 1996 + EPA 3665A 1996 + EPA 3620B 1996) EPA8082 1996	<0,0001	mg/kg	-	50	HP5-H373>10% (RIF. Seveso 50mg/Kg), HP14-H400.H410>0.25% CUT OFF 0.1% e tab. 5bis all. 4 D.Lgs 121/2020	H373, H400, H410	HP5, HP14
PCB-183* (EPA 3550B 1996 + EPA 3665A 1996 + EPA 3620B 1996) EPA8082 1996	<0,0002	mg/kg	-	50	HP5-H373>10% (RIF. Seveso 50mg/Kg), HP14-H400.H410>0.25% CUT OFF 0.1% e tab. 5bis all. 4 D.Lgs 121/2020	H373, H400, H410	HP5, HP14
PCB-126* (EPA 3550B 1996 + EPA 3665A 1996 + EPA 3620B 1996) EPA8082 1996	<0,0001	mg/kg	-	50	HP5-H373>10% (RIF. Seveso 50mg/Kg), HP14-H400.H410>0.25% CUT OFF 0.1% e tab. 5bis all. 4 D.Lgs 121/2020	H373, H400, H410	HP5, HP14
PCB-128* (EPA 3550B 1996 + EPA 3665A 1996 + EPA 3620B 1996) EPA8082 1996	<0,0001	mg/kg	-	50	HP5-H373>10% (RIF. Seveso 50mg/Kg), HP14-H400.H410>0.25% CUT OFF 0.1% e tab. 5bis all. 4 D.Lgs 121/2020	H373, H400, H410	HP5, HP14
PCB-167* (EPA 3550B 1996 + EPA 3665A 1996 + EPA 3620B 1996) EPA8082 1996	<0,0001	mg/kg	-	50	HP5-H373>10% (RIF. Seveso 50mg/Kg), HP14-H400.H410>0.25% CUT OFF 0.1% e tab. 5bis all. 4 D.Lgs 121/2020	H373, H400, H410	HP5, HP14
PCB-177* (EPA 3550B 1996 + EPA 3665A 1996 + EPA 3620B 1996) EPA8082 1996	<0,0001	mg/kg	-	50	HP5-H373>10% (RIF. Seveso 50mg/Kg), HP14-H400.H410>0.25% CUT OFF 0.1% e tab. 5bis all. 4 D.Lgs 121/2020	H373, H400, H410	HP5, HP14
PCB-156* (EPA 3550B 1996 + EPA 3665A 1996 + EPA 3620B 1996) EPA8082 1996	<0,0001	mg/kg	-	50	HP5-H373>10% (RIF. Seveso 50mg/Kg), HP14-H400.H410>0.25% CUT OFF 0.1% e tab. 5bis all. 4 D.Lgs 121/2020	H373, H400, H410	HP5, HP14
PCB-157* (EPA 3550B 1996 + EPA 3665A 1996 + EPA 3620B 1996) EPA8082 1996	<0,0001	mg/kg	-	50	HP5-H373>10% (RIF. Seveso 50mg/Kg), HP14-H400.H410>0.25% CUT OFF 0.1% e tab. 5bis all. 4 D.Lgs 121/2020	H373, H400, H410	HP5, HP14
PCB-180* (EPA 3550B 1996 + EPA 3665A 1996 + EPA 3620B 1996) EPA8082 1996	<0,0001	mg/kg	-	50	HP5-H373>10% (RIF. Seveso 50mg/Kg), HP14-H400.H410>0.25% CUT OFF 0.1% e tab. 5bis all. 4 D.Lgs 121/2020	H373, H400, H410	HP5, HP14
PCB-170* (EPA 3550B 1996 + EPA 3665A 1996 + EPA 3620B 1996) EPA8082 1996	<0,0001	mg/kg	-	50	HP5-H373>10% (RIF. Seveso 50mg/Kg), HP14-H400.H410>0.25% CUT OFF 0.1% e tab. 5bis all. 4 D.Lgs 121/2020	H373, H400, H410	HP5, HP14
PCB-169* (EPA 3550B 1996 + EPA 3665A 1996 + EPA 3620B 1996) EPA8082 1996	<0,0001	mg/kg	-	50	HP5-H373>10% (RIF. Seveso 50mg/Kg), HP14-H400.H410>0.25% CUT OFF 0.1% e tab. 5bis all. 4 D.Lgs 121/2020	H373, H400, H410	HP5, HP14
PCB-189* (EPA 3550B 1996 + EPA 3665A 1996 + EPA 3620B 1996) EPA8082 1996	<0,0001	mg/kg	-	50	HP5-H373>10% (RIF. Seveso 50mg/Kg), HP14-H400.H410>0.25% CUT OFF 0.1% e tab. 5bis all. 4 D.Lgs 121/2020	H373, H400, H410	HP5, HP14
PCB- cancerogeni totali* (EPA 3550B 1996 + EPA 3665A 1996 + EPA 3620B 1996) EPA8082 1996	<0,004	mg/kg	-	50	HP5-H373>10% (RIF. Seveso 50mg/Kg), HP14-H400.H410>0.25% CUT OFF 0.1% e tab. 5bis all. 4 D.Lgs 121/2020	H373, H400, H410	HP5, HP14
Policlorotrifenili (PCT) totali* (EPA 3550C 2007 + EPA 8270D 1998)	<0,66	mg/kg	-	50	HP5-H373>10% (RIF. Seveso 50mg/Kg), HP14-H400.H410>0.25% CUT OFF 0.1% e tab. 5bis all. 4 D.Lgs 121/2020	H373, H400, H410	HP5, HP14



LAB N° 1553 L

Rapporto di Prova n°	9176				Del	04/11/2020	
Rapporto analitico valido a tutti gli effetti di legge ai sensi del 1/3/1928 n° 842 ed all'art. 16 del R.D. 1/3/1928 n° 842							
RISULTATI ANALITICI SUL CAMPIONE							
Parametro	Risultati analitici	Unità di misura	Incertezza di misura	Concentrazione minima di pericolosità	Conc. limite Reg UE 1357/2014, Reg. UE 1179/2016, Reg UE 997/2017, Reg UE 776/2017	Frazi H Reg UE 1357/2014, Reg. UE 1179/2016, Reg UE 997/2017, Reg UE 776/2017	HP e P Reg UE 1357/2014, Reg. UE 1179/2016, Reg UE 997/2017, Reg UE 776/2017
Diclorometano* (Metodo CNR IRSA 23a Q 64 Vol 3 1990)	<0,1	mg/kg	-	10000	HP6-H302 CUT OFF 1%, V.L.>25%, HP6-H332 CUT OFF 1% V.L.>22.5%, HP7-H351>1%	H222-H302-H332-H351	HP3A-HP6-HP7
Cloroformio* (Metodo CNR IRSA 23a Q 64 Vol 3 1990)	<0,1	mg/kg	-	10000	HP4-H315-H319 CUT OFF 1% V.L.>20%, HP6-H302 CUT OFF 1%, V.L.>25%, HP6-H311 CUT OFF 0.1% V.L.>15%, HP7-H351>1%, HP10-H361>3%	H302-H311-H315-H319-H351-H361	HP4-HP6-HP7-HP10
Carbonio tetracloruro* (Metodo CNR IRSA 23a Q 64 Vol 3 1990)	<0,1	mg/kg	-	1000	HP5-H372>1%, HP6-H301 CUT OFF 0.1% V.L.>5%, HP6-H311 CUT OFF 0.1% V.L.>15%, HP6-H331 CUT OFF 0.1% V.L.>3.5%, HP7-H351>1% HP14-H412>25% CUT OFF 1%, H420>0.1%	H301-H311-H331-H351-H372-H412-H420	HP5-HP6-HP7-HP11
Tricloroetano* (Metodo CNR IRSA 23a Q 64 Vol 3 1990)	<0,1	mg/kg	-	1000	HP5-H372>1%, HP6-H301 CUT OFF 0.1% V.L.>5%, HP6-H311 CUT OFF 0.1% V.L.>15%, HP6-H331 CUT OFF 0.1% V.L.>3.5%, HP7-H351>1%, HP14-H412>25% CUT OFF 1%, H420>0.1%	H301-H311-H331-H351-H372-H412-H420	HP5-HP6-HP7-HP11
1,2-Dicloroetano* (Metodo CNR IRSA 23a Q 64 Vol 3 1990)	<0,1	mg/kg	-	10000	HP6-H302 CUT OFF 1%, V.L.>25%, HP6-H332 CUT OFF 1% V.L.>22.5%, HP7-H351>1%	H222-H302-H332-H351	HP3A-HP6-HP7
1,2-Dicloropropano* (Metodo IRSA 64 23 a)	<0,1	mg/kg	-	10000	HP4-H315-H319 CUT OFF 1% V.L.>20%, HP6-H302 CUT OFF 1%, V.L.>25%, HP6-H311 CUT OFF 0.1% V.L.>15%, HP7-H351>1%	H302-H311-H315-H319-H351	HP4-HP6-HP7
1,1,1, -Tricloroetano* (Metodo CNR IRSA 23a Q 64 Vol 3 1990)	<0,1	mg/kg	-	10000	HP4-H315-H319 CUT OFF 1% V.L.>20%, HP6-H302 CUT OFF 1%, V.L.>25%, HP6-H311 CUT OFF 0.1% V.L.>15%, HP7-H351>1%	H302-H311-H315-H319-H351	HP4-HP6-HP7
1,1,2-Tricloroetano* (Metodo CNR IRSA 23a Q 64 Vol 3 1990)	<0,1	mg/kg	-	10000	HP4-H315-H319 CUT OFF 1% V.L.>20%, HP6-H302 CUT OFF 1%, V.L.>25%, HP6-H311 CUT OFF 0.1% V.L.>15%, HP7-H351>1%	H302-H311-H315-H319-H351	HP4-HP6-HP7
Tricloroetilene* (Metodo CNR IRSA 23a Q 64 Vol 3 1990)	<0,1	mg/kg	-	1000	HP4-H315-H319 CUT OFF 1% V.L. 20%, HP7-H350>0.1%, HP11-H341>1%, HP14-H412>25%, CUT OFF 1%	H315-H319-H341-H350-H412	HP4-HP7-HP11-HP14
Tetracloroetilene* (Metodo CNR IRSA 23a Q 64 Vol 3 1990)	<0,1	mg/kg	-	10000	HP7-H351>1%, HP14-H411>2.5% CUT OFF 1%	H351-H411	HP7-HP14
Pentacloroetano* (Metodo CNR IRSA 23a Q 64 Vol 3 1990)	<0,1	mg/kg	-	10000	HP7-H351>1%, HP14-H411>2.5% CUT OFF 1%	H351-H411	HP7-HP14
Cloruro di vinile* (Metodo EPA 8260C 2006)	<0,17	mg/kg	-	2500	HP7-H350>0.1%	H350	HP3-HP7



LAB N° 1553 L

Rapporto di Prova n°	9176				Del	04/11/2020
Rapporto analitico valido a tutti gli effetti di legge ai sensi del 1/3/1928 n° 842 ed all'art. 16 del R.D. 1/3/1928 n° 842						
RISULTATI ANALITICI SUL CAMPIONE						
Parametro	Risultati analitici	Unità di misura	Incertezza di misura	Concentrazione minima di pericolosità	Conc. limite Reg UE 1357/2014, Reg. UE 1179/2016, Reg UE 997/2017, Reg UE 776/2017	Frazi H Reg UE 1357/2014, Reg. UE 1179/2016, Reg UE 997/2017, Reg UE 776/2017 HP e P Reg UE 1357/2014, Reg. UE 1179/2016, Reg UE 997/2017, Reg UE 776/2017
INQUINANTI ORGANICI PERSISTENTI						
Endosulfan* (metodo EPA 3550C 2007 + EPA 8270D 1998)	< 0,01	mg/kg	-	50		REG UE 2019/1021
Esaclorobutadiene* (metodo EPA 3550C 2007 + EPA 8270D 1998)	< 0,01	mg/kg	-	100		REG UE 2019/1021
Naftaleni policlorurati* (metodo EPA 3550C 2007 + EPA 8270D 1998)	< 0,01	mg/kg	-	10		REG UE 2019/1021
Alcani, C10-C13, cloro (paraffine clorate a catena corta) (SCCP)* (metodo EPA 3550C 2007 + EPA 8270D 1998)	< 0,01	mg/kg	-	10000		REG UE 2019/1021
Tetrabromodifenilietere* (metodo EPA 3550C 2007 + EPA 8270D 1998)	< 0,01	mg/kg	-			REG UE 2019/1021
Pentabromodifenilietere* (metodo EPA 3550C 2007 + EPA 8270D 1998)	< 0,01	mg/kg	-		Somma delle concentrazioni di tetrabromodifenilietere, pentabromodifenilietere, esabromodifenilietere, eptabromodifenilietere, decabromodifenilietere: 1000 mg/Kg La Commissione rivede tale limite di concentrazione e se del caso e conformemente ai trattati, adotta una proposta legislativa per abbassarlo a 500 mg/Kg. La Commissione svolge tale riesame quanto prima e in ogni caso non oltre il 16 luglio 2021	REG UE 2019/1021
Esabromodifenilietere* (metodo EPA 3550C 2007 + EPA 8270D 1998)	< 0,01	mg/kg	-			REG UE 2019/1021
Eptabromodifenilietere* (metodo EPA 3550C 2007 + EPA 8270D 1998)	< 0,01	mg/kg	-			REG UE 2019/1021
Decabromodifenilietere* (metodo EPA 3550C 2007 + EPA 8270D 1998)	< 0,01	mg/kg	-			REG UE 2019/1021
Acido perfluorottano sulfonato e suoi derivati* (metodo EPA 3550C 2007 + EPA 8270D 1998)	< 0,01	mg/kg	-	50		REG UE 2019/1021
Acido perfluorottano dei suoi Sali e dei composti a esso correlati* (metodo EPA 3550C 2007 + EPA 8270D 1998)	<0,01	mg/kg	-	0,025		REG UE 2020/784
Dibenzo-p-diossine e dibenzofurani policlorurati* (metodo uni 11199 2007)	< 0,1	µg/kg	-	15		REG UE 2019/1021
DDT* (metodo EPA 3550C 2007 + EPA 8270D 1998)	< 0,01	mg/kg	-	50		REG UE 2019/1021
Clordano* (metodo EPA 3550C 2007 + EPA 8270D 1998)	< 0,01	mg/kg	-	50		REG UE 2019/1021
Esaclorocicloesani compreso il lindano* (metodo EPA 3550C 2007 + EPA 8270D 1998)	< 0,01	mg/kg	-	50		REG UE 2019/1021
Dieldrina* (metodo EPA 3550C 2007 + EPA 8270D 1998)	< 0,01	mg/kg	-	50		REG UE 2019/1021
Endrina* (metodo EPA 3550C 2007 + EPA 8270D 1998)	< 0,01	mg/kg	-	50		REG UE 2019/1021
Eptacloro* (metodo EPA 3550C 2007 + EPA 8270D 1998)	< 0,01	mg/kg	-	50		REG UE 2019/1021
Esaclorobenzene* (metodo EPA 3550C 2007 + EPA 8270D 1998)	< 0,01	mg/kg	-	50		REG UE 2019/1021
Clordecone* (metodo EPA 3550C 2007 + EPA 8270D 1998)	< 0,01	mg/kg	-	50		REG UE 2019/1021
Aldrina* (metodo EPA 3550C 2007 + EPA 8270D 1998)	< 0,01	mg/kg	-	50		REG UE 2019/1021
Pentaclorobenzene* (metodo EPA 3550C 2007 + EPA 8270D 1998)	< 0,01	mg/kg	-	50		REG UE 2019/1021



LAB N° 1553 L

Rapporto di Prova n°	9176				Del	04/11/2020
Rapporto analitico valido a tutti gli effetti di legge ai sensi del 1/3/1928 n° 842 ed all'art. 16 del R.D. 1/3/1928 n° 842						
RISULTATI ANALITICI SUL CAMPIONE						
Parametro	Risultati analitici	Unità di misura	Incertezza di misura	Concentrazione minima di pericolosità	Conc. limite Reg UE 1357/2014, Reg. UE 1179/2016, Reg UE 997/2017, Reg UE 776/2017	Frazi H Reg UE 1357/2014, Reg. UE 1179/2016, Reg UE 997/2017, Reg UE 776/2017 HP e P Reg UE 1357/2014, Reg. UE 1179/2016, Reg UE 997/2017, Reg UE 776/2017
INQUINANTI ORGANICI PERSISTENTI						
Pentaclorofenolo e suoi sali ed esteri* (metodo EPA 3550C 2007 + EPA 8270D 1998)	< 0,01	mg/kg	-	100		REG UE 2019/636
Bifenili policlorurati (PCB)* (EPA 3550C 2007 + EPA 3665A 1996 + EPA 3620B 1996) EPA8082 1996	< 0,004	mg/kg	-	50		REG UE 2019/1021
Mirex* (metodo EPA 3550C 2007 + EPA 8270D 1998)	< 0,01	mg/kg	-	50		REG UE 2019/1021
Toxafene* (metodo EPA 3550C 2007 + EPA 8270D 1998)	< 0,01	mg/kg	-	50		REG UE 2019/1021
Esabromobifenile* (metodo EPA 3550C 2007 + EPA 8270D 1998)	< 0,01	mg/kg	-	50		REG UE 2019/1021
Esabromociclododecano* (metodo EPA 3550C 2007 + EPA 8270D 1998) Esabromociclododecano* si intendono esabromociclododecano, 1,2,5,6,9,10-esabromociclododecano e i suoi principali diastereoisomeri: alfa-esabromociclododecano, beta-esabromociclododecano, gamma-esabromociclododecano* (metodo EPA 3550C 2007 + EPA 8270D 1998)	< 0,01	mg/kg	-	1000 mg/kg		REG UE 2019/1021



LAB N° 1553 L

Rapporto di Prova n°	9176				Del	04/11/2020	
Rapporto analitico valido a tutti gli effetti di legge ai sensi del 1/3/1928 n° 842 ed all'art. 16 del R.D. 1/3/1928 n° 842							
RICERCA MARKERS CANCEROGENI							
Parametro	Risultati analitici	Unità di misura	Incertezza di misura	Concentrazione minima di pericolosità	Conc. limite Reg UE 1357/2014, Reg. UE 1179/2016, Reg UE 997/2017, Reg UE 776/2017	Frazi H Reg UE 1357/2014, Reg. UE 1179/2016, Reg UE 997/2017, Reg UE 776/2017	HP e P Reg UE 1357/2014, Reg. UE 1179/2016, Reg UE 997/2017, Reg UE 776/2017
Naftalene* (Metodo CNR IRSA 25a Q 64 Vol 3 1998)	<0,001	mg/kg	-	1000	HP7-H350>0.1%	H350	HP7
Acenaftilene* (Metodo CNR IRSA 25a Q 64 Vol 3 1998)	<0,001	mg/kg	-	1000	HP7-H350>0.1%	H350	HP7
Acenaftene* (Metodo CNR IRSA 25a Q 64 Vol 3 1998)	<0,001	mg/kg	-	1000	HP7-H350>0.1%	H350	HP7
Fluorene* (Metodo CNR IRSA 25a Q 64 Vol 3 1998)	<0,001	mg/kg	-	1000	HP7-H350>0.1%	H350	HP7
Fenantrene* (Metodo CNR IRSA 25a Q 64 Vol 3 1998)	<0,001	mg/kg	-	1000	HP7-H350>0.1%	H350	HP7
Antracene* (Metodo CNR IRSA 25a Q 64 Vol 3 1998)	<0,001	mg/kg	-	1000	HP7-H350>0.1%	H350	HP7
Fluorantene* (Metodo CNR IRSA 25a Q 64 Vol 3 1998)	<0,001	mg/kg	-	1000	HP7-H350>0.1%	H350	HP7
Pirene* (Metodo CNR IRSA 25a Q 64 Vol 3 1998)	<0,001	mg/kg	-	1000	HP7-H350>0.1%	H350	HP7
Benzo[a]antracene* (Metodo CNR IRSA 25a Q 64 Vol 3 1998)	<0,001	mg/kg	-	25	HP7-H350>0.1%, HP14-H410>0.0025% (Rif. ISS 05/07/2006 n° 036565)	H350-H410	HP7-HP14
Benzo[e]acefenatrilene* (Metodo CNR IRSA 25a Q 64 Vol 3 1998)	<0,001	mg/kg	-	1000	HP7-H350>0.1%	H350	HP7
Benzo[j]fluorantene* (Metodo CNR IRSA 25a Q 64 Vol 3 1998)	<0,001	mg/kg	-	1000	HP7-H350>0.1%	H350	HP7
Benzo[k]fluorantene* (Metodo CNR IRSA 25a Q 64 Vol 3 1998)	<0,001	mg/kg	-	1000	HP7-H350>0.1%	H350	HP7
Benzo[a]pirene* (Metodo ICNR IRSA 25a Q 64 Vol 3 1998)	<0,001	mg/kg	-	50	HP7-H350>0.1%, HP14-H410>0.005% (Rif. ISS 05/07/2006 n° 036565)	H350-H410	HP7-HP14
Benzo[e]pirene* (Metodo CNR IRSA 25a Q 64 Vol 3 1998)	<0,001	mg/kg	-	1000	HP7-H350>0.1%	H350	HP7
Benzo[g,h,i]perilene* (Metodo CNR IRSA 25a Q 64 Vol 3 1998)	<0,001	mg/kg	-	1000	HP7-H350>0.1%	H350	HP7
Crisene* (Metodo CNR IRSA 25a Q 64 Vol 3 1998)	<0,001	mg/kg	-	1000	HP7-H350>0.1%	H350	HP7
Dibenzo[a,h]antracene* (Metodo CNR IRSA 25a Q 64 Vol 3 1998)	<0,001	mg/kg	-	25	HP7-H350>0.1%, HP14-H410>0.0025% (Rif. ISS 05/07/2006 n° 036565)	H350-H410	HP7-HP14
Indeno 1,2,3 cd pirene* (Metodo CNR IRSA 25a Q 64 Vol 3 1998)	<0,001	mg/kg	-	1000	HP7-H350>0.1%	H350	HP7
Criteri di Ammissibilità in discarica secondo D.Lgs n° 121/2020 e Legge 13 ottobre 2020, n. 126							
Parametro	Risultati analitici	Unità di misura	Ammissibilità in Discariche secondo D.Lgs n° 121/2020 e Legge 13 ottobre 2020, n. 126				
Sostanza secca	91,3	%	≥ 25 % per Discariche per Rifiuti inerti; ≥ 25 % per Discariche per Rifiuti Speciali non Pericolosi; ≥ 25 % per Discariche per Rifiuti Pericolosi				
TOC* (Carbonio Organico Totale) (Metodo UNI EN 13137:2002)	4,8	%	<3% per Discariche per Rifiuti Inerti; <5% per Discariche per Rifiuti non pericolosi; <6% per Discariche per Rifiuti Pericolosi				
Sommatoria (PCB)* (EPA 3550B 1996 + EPA 3665A 1996 + EPA 3620B 1996) EPA8082 1996	< 0,004	mg/kg	<1mg/kg Discariche per Rifiuti Inerti; <10mg/kg Discariche per Rifiuti Speciali non Pericolosi; <50mg/kg Discariche per Rifiuti Pericolosi				
BTEX* (Metodo CNR IRSA 23b Q 64 Vol 3 1990)	< 1	mg/kg	<6 mg/kg Discariche per Rifiuti Inerti				
Oli minerali* (Metodo UNI EN 14039:2005 + EPA 8015B 1996 + EPA 5035 1996)	36	mg/kg	<500 mg/kg Discariche per Rifiuti Inerti				
Sommatoria Diossine e Furani*	n.d.	mg/kg	<0,0001mg/kg Discariche per Rifiuti Inerti; <0,002 mg/kg Discariche per Rifiuti Speciali non Pericolosi; <0,01mg/kg Discariche per Rifiuti Speciali Pericolosi				
IRDP (Indice Respiriometrico Dinamico Potenziale) DiProVe Prof. Adani Univ. Mi UNI/TS11184:2016	n.d.	mgO2/Kg SV*h	Tab. 5 (nota h) all. 4 D.Lgs 121/2020 e Legge 13 ottobre 2020, n. 126				



LAB N° 1553 L

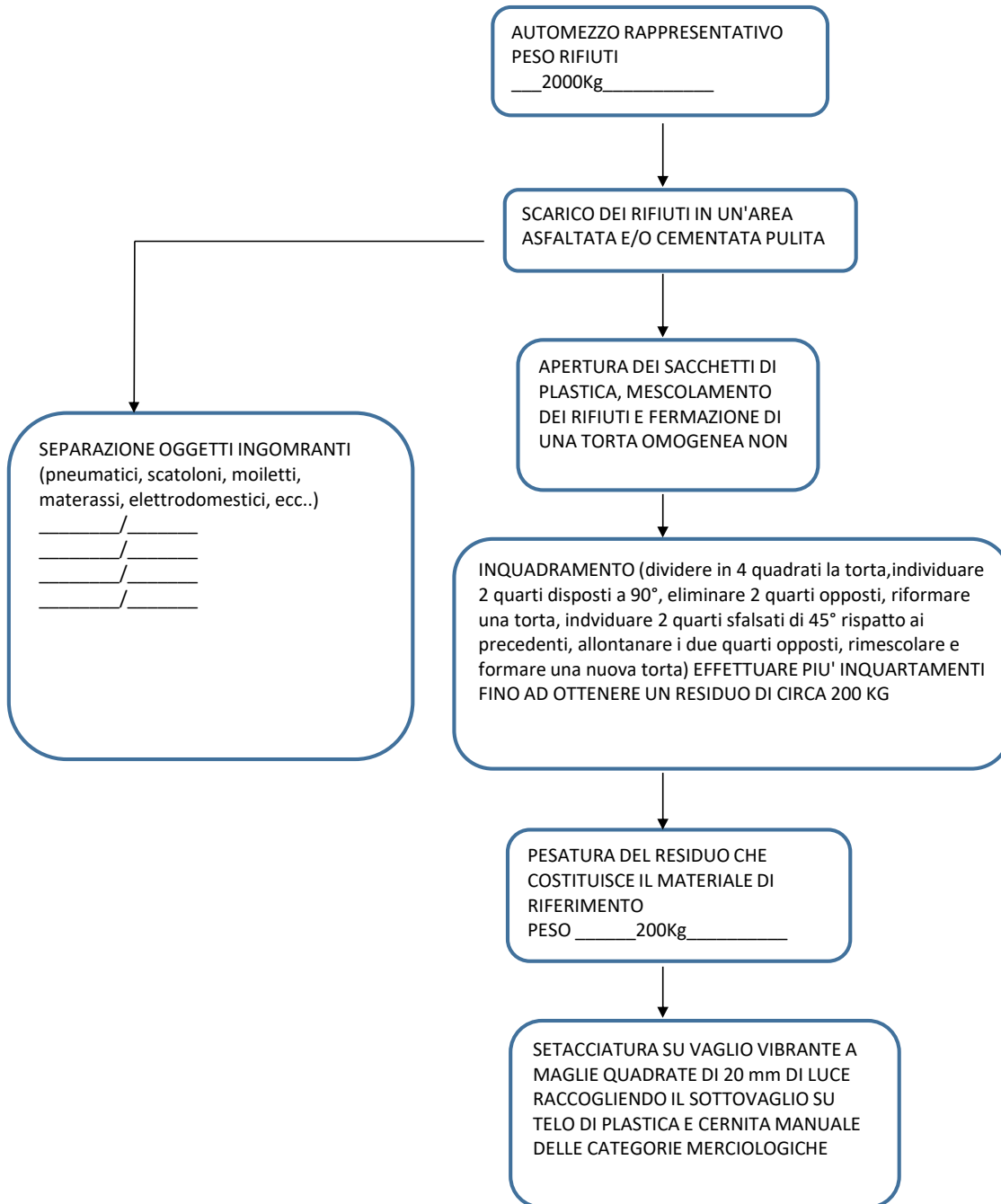
Reporto di Prova n°	9176			Del	04/11/2020
Reporto analitico valido a tutti gli effetti di legge ai sensi del 1/3/1928 n° 842 ed all'art. 16 del R.D. 1/3/1928 n° 842					
RISULTATI ANALITICI SULL'ELUATO					
*Estrazione ed analisi ai sensi del D.Lgs n° 121 del 03 settembre 2020 e Legge 13 ottobre 2020, n. 126, Secondo norma UNI 10802:2013					
Campionamento manuale e preparazione ed analisi degli eluati alle norme UNI EN 14899 e UNI EN 15002					
Per la digestione dei rifiuti tal quali, sono utilizzati i metodi indicati dalle norme UNI EN 13656 e UNI EN 13657					
Parametro	Risultati analitici	Unità di misura	Incertezza di misura	Valore limite Tab. 5 D.Lgs 121/2020 e Legge 13 ottobre 2020, n. 126 Accettabilità in discarica per rifiuti non pericolosi	Valore limite Tab. 6 D.Lgs 121/2020 e Legge 13 ottobre 2020, n. 126 Accettabilità in discarica per rifiuti pericolosi
Arsenico* (Metodo APAT CNR IRSA 3080 A MAN 29 2003)	<0,08	mg/L	-	0,2	2,5
Bario* (Metodo UNI EN ISO 11885:2000)	<0,004	mg/L	-	10	30
Cadmio* (Metodo APAT CNR IRSA 3120 B MAN 29 2003)	<0,01	mg/L	-	0,1	0,5
Cromo* (Metodo UNI EN ISO 11885:2000)	<0,01	mg/L	-	1	7
Rame* (Metodo UNI EN ISO 11885:2000)	<0,01	mg/L	-	5	10
Mercurio* (Metodo UNI EN ISO 12846:2013)	<0,0001	mg/L	-	0,02	0,2
Molibdeno* (Metodo UNI EN ISO 11885:2000)	<0,03	mg/L	-	1	3
Nichel* (Metodo APAT CNR IRSA 3220 B MAN 29 2003)	<0,01	mg/L	-	1	4
Piombo* (Metodo APAT CNR IRSA 3230 B MAN 29 2003)	<0,07	mg/L	-	1	5
Antimonio* (Metodo APAT CNR IRSA 3060 A MAN 29 2003)	<0,005	mg/L	-	0,07	0,5
Selenio* (Metodo APAT CNR IRSA 3260 A MAN 29 2003)	<0,001	mg/L	-	0,05	0,7
Zinco* (Metodo UNI EN ISO 11885:2000)	<0,01	mg/L	-	5	20
Cloruri* (Metodo UNI EN ISO 10304-1:1997)	34,9	mg/L	-	2500	2500
Fluoruri* (Metodo UNI EN ISO 10304-1:1997)	<0,01	mg/L	-	15	50
Cianuri* (Metodo EPA 335.2 1980)	<0,02	mg/L	-	/	/
Solfati* (Metodo UNI EN ISO 10304-1:1997)	33,5	mg/L	-	5000	5000
Indice fenolo* (Metodo EPA 9065 1986)	n.d.	mg/L	-	/	/
DOC* (Metodo UNI EN 1484:1999 + APAT CNR IRSA 5040 MAN 29 2003)	78	mg/L	-	100 ⁽²⁾⁽³⁾⁽⁴⁾	100
TDS* (UNI EN 15216:2008)	114,0	mg/L	-	10000	10000
(+) Il limite di concentrazione per il parametro DOC non si applica alle seguenti tipologie di rifiuti aventi EER:					
a. Fanghi prodotti dal trattamento e dalla preparazione di alimenti individuati dai codici dell'elenco europeo dei rifiuti 02 03 01, 02 03 05, 02 04 03, 02 05 02, 02 06 03, 02 07 05, fanghi e rifiuti derivanti dalla produzione e dalla lavorazione di polpa di carta e cartone (codici dell'elenco dei rifiuti 03 03 01, 03 03 02, 03 03 05, 03 03 07, 03 03 08, 03 03 09, 03 03 10, 03 03 11 e 03 03 99), fanghi delle fosse settiche (200304), purchè trattati mediante processi idonei a ridurre in modo consistente il contenuto di sostanze organiche;					
b. Fanghi individuati dai codici dell'elenco europeo dei rifiuti 040106, 040107, 040220, 050110, 050113, 070112, 070212, 070312, 070412, 070512, 070612, 070712, 170506, 190812, 190814, 190902, 190903, 191304, 191306, purchè trattati mediante processi idonei a ridurre in modo consistente il contenuto di sostanze organiche;					
c. Rifiuti prodotti dal trattamento delle acque reflue urbane individuati dai codici dell'elenco europeo dei rifiuti 190801 e 190802;					
d. Rifiuti dalla pulizia delle fognature 200306;					
e. Rifiuti prodotti dalla pulizia di camini e ciminiere individuati dal codice dell'elenco europeo dei rifiuti 200141;					
f. Rifiuti derivanti dal trattamento meccanico (ad esempio selezione) individuati dal codice 191212;					
g. Rifiuti derivanti dal trattamento biologico dei rifiuti urbani, individuati dai codici 190501, 190503, 190604 e 190606, purchè sia garantita la conformità con quanto previsto dai Programmi Regionali di cui all'articolo 5 del presente decreto e presentino un indice di respirazione dinamico potenziale (determinato secondo la norma UNI/TS 11184) non superiore a 1000 mgO ₂ /Kg SV* <i>h</i> .					
h. Fanghi prodotti dal trattamento delle acque reflue urbane (codice dell'elenco europeo dei rifiuti 190805) purchè presentino un valore di IRDP non superiore a 1000 mgO ₂ /Kg SV* <i>h</i> .					
(++) Nel caso in cui i rifiuti non rispettino i valori riportati per il DOC al proprio valore di pH, possono essere sottoposti a test, con una proporzione L/S=10 l/kg e con un pH compreso tra 7,5 e 8,0. I rifiuti possono essere considerati conformi ai criteri di ammissibilità per il carbonio organico disciolto se il risultato delle prove supera 100 mg/l.					
(++) E' possibile scegliere da parte del gestore in fase di caratterizzazione di base di ciascun rifiuto se servirsi del valore del TDS (solidi disciolti totali) oppure dei valori per i solfati e per i cloruri.					



LAB N° 1553 L

Rapporto di Prova n°	9176	Del	04/11/2020
<i>Rapporto analitico valido a tutti gli effetti di legge ai sensi del 1/3/1928 n° 842 ed all'art. 16 del R.D. 1/3/1928 n° 842</i>			
CLASSE MERCEOLOGICA* (METODO ANPA 2000)			% p
Sottovaglio < 20 mm			3
Organico totale			0,5
Organico putrescibile (OR 1 "Alimenti cotti e crudi"; OR 2 "Foglie, erba", OR 4 " carta cucina, fazzoletti da naso e simili ecc")			1,5
Carta			8
Cartone			6
Poliaccoppiati			3
Tessili			2
Tessili sanitari (pannolini, assorbenti, ecc)			/
Plastica			63
Gomma			7
Vetro			0,5
Metalli			1,5
Inerti			1
Pericolosi (contenitori etichettati, siringhe, pile, ecc)			/
Legno			3
Pelle e cuoio			/
Altro non classificabile (sacchi aspirapolvere, circuiti stampati, ecc)			/

Rapporto di Prova n°	9176	Del	04/11/2020
Rapporto analitico valido a tutti gli effetti di legge ai sensi del 1/3/1928 n° 842 ed all'art. 16 del R.D. 1/3/1928 n° 842			





LAB N° 1553 L

Rapporto di Prova n°	9176			Del	04/11/2020
<i>Rapporto analitico valido a tutti gli effetti di legge ai sensi del 1/3/1928 n° 842 ed all'art. 16 del R.D. 1/3/1928 n° 842</i>					
Risultato analitico	Categorie	Codice	Limite di rilevabilità	Specificazioni	
SV ____3____	Sottovaglio	SV 1 _1_	> 10 mm	Pezzi di vetro, pietre, frammenti di verde, frammenti di sostanze organiche	
		SV 2 _2_	10 - 5 mm	Pezzi di vetro, pietre, frammenti di verde, frammenti di sostanze organiche	
		SV 3 _3_	< 3 mm	Pezzi di vetro, pietre, frammenti di verde, frammenti di sostanze organiche	
OR ____2____	Organico	OR 1 _2_	Putrescibile da cucina	Alimenti cotti e crudi	
		OR 2 _2_	Putrescibile da giardino	Foglie, erba	
		OR 3 _3_	Giardino	Residui di potatura legnosi	
		OR 4 _4_	Altro	Organico di origine diversa (carta cucina, fazzoletti da naso e simili ecc.)	
CT ____8____	Carta	CT 1 _4_	Imballaggi	Sacchetti di carta, carta da imballo	
		CT 2 _2_	Giornali e riviste	Quotidiani, riviste, pubblicità	
		CT 3 _4_	Altro	Carte da lettera, agende, libri	
CN ____6____	Cartone	CN 1 _3_	Cartone da imballo ondulato	Cartone ondulato	
		CN 2 _3_	Cartone da imballo liscio	Scatole di cartone per prodotti alimentari e non alimentari	
		CN 3 _3_	Altro	Dossier, calendari, cartone misto	
PT ____3____	Poliaccoppiati	PT 1 _3_	Imballaggi poliaccoppiati in cartone	Contenitori alimentari per latte, succhi di frutta	
		PT 2 _2_	Altri imballaggi poliaccoppiati	Imballaggi composti da materie miste differenti (carta, plastica, metalli) non separabili	
		PT 3 _3_	Altri poliaccoppiati	Altri poliaccoppiati non da imballaggio	
TE ____2____	Tessili	TE 1 _2_	Tessili naturali o sintetici	Abiti in cotone, lana, lino o materiali sintetici, collant, borse in stoffa	
		TE 2 _2_	Imballi tessili	Reti per alimenti (legumi, frutta)	
TS ____/____	Tessili sanitari	TS ____	Tessili sanitari	Cotone idrofilo, assorbenti igienici, pannolini per bambini	
PL ____63____	Plastica	PL 1 _60_	Plastica film sacchetti	Sacchetti supermercato, sacchi spazzatura, sacchi compost, fertilizzanti	
		PL 2 _2_	Altra plastica film	Film per imballaggio alimentare e non alimentare	
		PL 3 _3_	Bottiglie trasparenti PVC	Acqua minerale, liquidi alimentari	
		PL 4 _4_	Bottiglie trasparenti PET	Acqua minerale, liquidi alimentari	
		PL 5 _5_	Bottiglie e contenitori	Detersivi, contenitori alimentari	
		PL 6 _6_	Bottiglie e contenitori	Detersivi, contenitori alimentari	
		PL 7 _7_	Altra plastica rigida	Contenitori per alimentari e non alimentari, alveoli, blister	
		PL 8 _8_	Altra plastica	Poliuretano ed altri poliespansi	
GO ____7____	Gomma	GO 1 _7_	Di origine domestica	Guarnizioni e altra gomma	
		GO 2 _2_	Pneumatici	Parti di pneumatici	



LAB N° 1553 L

Rapporto di Prova n°	9176		Del	04/11/2020
<i>Rapporto analitico valido a tutti gli effetti di legge ai sensi del 1/3/1928 n° 842 ed all'art. 16 del R.D. 1/3/1928 n° 842</i>				
VE ____0,5____	Vetro	VE 1 _0,5__	Vetro trasparente	Bottiglie e contenitori per liquidi alimentari e non alimentari
		VE 2 ____	Vetro colorato	Bottiglie e contenitori per liquidi alimentari e non alimentari
		VE 3 ____	Altro vetro	Vetro piatto, pirex, opaline
ME ____1,5____	Metalli	ME 1 _1,0__	Metalli ferrosi	Lattine per bevande (banda stagnata), barattoli per cibo per animali, barattoli per conserve, alimentari
		ME 2 ____	Altri metalli ferrosi	Utensili vari domestici, dadi, bulloni, piccole riparazioni
		ME 3 _0,5__	Alluminio	Lattine per bevande, barattoli per cibo per animali, barattoli per conserve alimentari
		ME 4 ____	Alluminio lamine	Fogli di alluminio, sacchetti per patatine, caffè, vaschette alimenti
		ME 5 ____	Altri metalli non ferrosi	Piccoli pezzi di bicicletta, di automobili, rubinetteria, casseruole
IN ____1____	Inerti	IN _1__	Inerti	Pietre, porcellana
PE ____/____	Pericolosi	PE 1 ____	Pitture, vernici, colle, resine	Contenitori di pitture, vernici, colle, resine
		PE 2 ____	Solventi	Contenitori di solventi
		PE 3 ____	Prodotti chimici	Contenitori di prodotti chimici per fotografia, radiografia, fitofarmaci
		PE 4 ____	Tubi fluorescenti	Tubi al neon, lampade
		PE 5 ____	Pile e batterie	Batterie per auto, pile stilo e a bottone
		PE 6 ____	Altri pericolosi	Termometri, siringhe, deodoranti, lacche, filtro dell'olio
LE ____3____	Legno	LE _3__	Legno	Legno di sedie o di arredamento vario, cassette, bastoni, vassoi
PC ____/____	Pelle e cuoio	PC ____	Pelle e cuoio	Scarpe, cinture, giacche in pelle
ANC ____/____	Altro non classificabile	ANC ____	Altro non classificabile	Sacchi dell'aspirapolvere pieni, palle da tennis, bande elastiche, circuiti stampati

N.B. E' possibile utilizzare tutte le sottoclassi proposte oppure effettuare degli accorpamenti delle stesse in funzione del tipo di rifiuto e degli obiettivi che si pone l'analisi merceologica. Tutti gli oggetti misti accoppiati (carta e plastica, vetri e metallo ecc.) vengono inclusi nella categoria in cui il materiale di appartenenza supera il 50% del peso dell'oggetto in questione. Alle varie frazioni vanno aggiunte le aliquote, proporzionali al peso del campione iniziale, di rifiuti ingombranti, accantonati prima delle operazioni di inquartamento.



LAB N° 1553 L

Rapporto di Prova n°		9176		Del		04/11/2020			
Rapporto analitico valido a tutti gli effetti di legge ai sensi del 1/3/1928 n° 842 ed all'art. 16 del R.D. 1/3/1928 n° 842									
PARERI ED INTERPRETAZIONI – NON OGGETTO DI ACCREDITAMENTO ACCREDIA									
Allegato regolamento 1357/2014/Ue (nuovo Allegato III, direttiva 2008/98/Ce applicabile dal 1° giugno 2015, Regolamento Ue 1179/2016, Regolamento UE 997/2017				Indicazioni di pericolo		LIMITI	CUT - OFF		
Caratteristica		Descrizione							
HP1 "Esplosivo"		<p>Rifiuto che può, per reazione chimica, sviluppare gas a temperatura, una pressione e una velocità tali da causare danni nell'area circostante. Sono inclusi i rifiuti pirotecnici, i rifiuti di perossidi organici esplosivi e i rifiuti autoreattivi esplosivi.</p> <p><i>Il rifiuto che contiene una o più sostanze classificate con uno dei codici di classe e categoria di pericolo e uno dei codici di indicazione di pericolo figuranti nella tabella 1 è valutato rispetto alla caratteristica di pericolo HP1, ove opportuno e proporzionato, in base ai metodi di prova. Se la presenza di una sostanza, una miscela o un articolo indica che il rifiuto è esplosivo, esso è classificato come rifiuto pericoloso di tipo HP1.</i></p>		<p>H 200 H 201 H 202 H 203</p> <p>H 204 H 240 H 241</p>					
HP2 "Comburente"		<p>Rifiuto capace, in genere per apporto di ossigeno, di provocare o favorire la combustione di altre materie.</p> <p><i>Il rifiuto che contiene una o più sostanze classificate con uno dei codici di classe e categoria di pericolo e uno dei codici di indicazione di pericolo figuranti nella tabella 2 è valutato rispetto alla caratteristica di pericolo HP2, ove opportuno e proporzionato, in base ai metodi di prova. Se la presenza di una sostanza indica che il rifiuto è comburente, esso è classificato come rifiuto pericoloso di tipo HP2.</i></p>		<p>H 270 H 271</p> <p>H 272</p>					
HP3 "Infiammabile"		<p>Rifiuto liquido infiammabile il cui punto di infiammabilità è inferiore a 60 °C oppure rifiuto di gasolio, carburanti diesel e oli da riscaldamento leggeri il cui punto di infiammabilità è superiore a 55 °C ed inferiore o pari a 75 °C; Rifiuto solido e liquido piroforico infiammabile rifiuto solido o liquido che anche in piccole quantità può infiammarsi in meno di cinque minuti quando entra in contatto con l'aria;</p> <p>Rifiuto solido infiammabile, facilmente infiammabile o che può provocare o favorire un incendio per sfregamento; Rifiuto gassoso infiammabile che si infiamma a contatto con l'aria a 20 °C ed a pressione normale di 101,0 kPa; Rifiuto idroreattivo che a contatto con l'acqua sviluppa gas infiammabili in quantità pericolose; Altri rifiuti infiammabili, aerosol infiammabili, rifiuti autoriscaldanti infiammabili, perossidi organici infiammabili e rifiuti autoreattivi infiammabili.</p> <p><i>Il rifiuto che contiene una o più sostanze classificate con uno dei codici di classe e categoria di pericolo e uno dei codici di indicazione di pericolo figuranti nella tabella 3 è valutato, ove opportuno e proporzionato, in base ai metodi di prova. Se la presenza di una sostanza indica che il rifiuto è infiammabile, esso è classificato come rifiuto pericoloso di tipo HP3.</i></p>		<p>H 220 H 221 H 222 H 223 H 224</p> <p>H 225 H 226 H 228 H 242 H 250 H 251 H 252 H 260</p> <p>H 261</p>					
HP4 "Irritante - Irritazione cutanea e lesioni oculari"		<p>Rifiuto la cui applicazione può provocare irritazione cutanea o lesioni oculari.</p> <p><i>Il rifiuto che contiene una o più sostanze in concentrazioni superiori al valore soglia, che sono classificate con uno dei seguenti codici di classe e categoria di pericolo e codici indicazione di pericolo e uno o più dei seguenti limiti di concentrazione è superato o raggiunto, è classificato come rifiuto pericoloso di tipo HP4. Il valore soglia di cui tenere conto in sede di valutazione riguardo ai codici Skin corr. 1A (H314), Skin irrit. 2 (H315), Eye dam. 1 (H318) Eye irrit. 2 (H319) è pari a 1%. Se la somma delle concentrazioni di tutte le sostanze classificate con il codice Skin corr. 1A (H314) è pari o superiore a 1%, il rifiuto è classificato come rifiuto pericoloso di tipo HP4.</i></p> <p>Se la somma delle concentrazioni di tutte le sostanze classificate con il codice H318 è pari o superiore a 10%, il rifiuto è classificato come rifiuto pericoloso di tipo HP4. Se la somma delle concentrazioni di tutte le sostanze classificate con i codici H315 e H319 è pari o superiore a 20%, il rifiuto è classificato come rifiuto pericoloso di tipo HP4.</p> <p>Si noti che i rifiuti contenenti sostanze classificate con il codice H314 (Skin corr. 1A, 1B o 1C) in quantità superiori o pari a 5% sono classificati come rifiuti pericolosi di tipo HP8. La caratteristica di pericolo HP4 non si applica se il rifiuto è classificato come HP8.</p>		<p>H 314</p> <p>H 318</p> <p>H 315</p> <p>H 319</p>		<p>1%</p> <p>10%</p> <p>20%</p> <p>20%</p>		<p>1%</p> <p>1%</p> <p>1%</p> <p>1%</p>	



LAB N° 1553 L

Rapporto di Prova n°	9176	Del	04/11/2020	
Rapporto analitico valido a tutti gli effetti di legge ai sensi del 1/3/1928 n° 842 ed all'art. 16 del R.D. 1/3/1928 n° 842				
PARERI ED INTERPRETAZIONI – NON OGGETTO DI ACCREDITAMENTO ACCREDIA				
Allegato regolamento 1357/2014/Ue (nuovo Allegato III, direttiva 2008/98/Ce applicabile dal 1° giugno 2015, Regolamento Ue 1179/2016, Regolamento UE 997/2017		Indicazioni di pericolo	LIMITI	CUT - OFF
Caratteristica	Descrizione			
HP5 " Tossicità specifica per ogni bersaglio (STOT) / Tossicità in caso di aspirazione"	Rifiuto che può causare tossicità specifica per organi bersaglio con un'esposizione singola o ripetuta, oppure può provocare effetti tossici acuti in seguito all'aspirazione.	H 370	1%	
	Il rifiuto che contiene una o più sostanze classificate con uno dei codici di classe e categoria di pericolo e uno dei codici di indicazione di pericolo figuranti nella tabella 4, e uno o più limiti di concentrazione figuranti nella tabella 4 è superato o raggiunto, è classificato come rifiuto pericoloso di tipo HP5. Se il rifiuto contiene sostanze classificate come STOT, la concentrazione di una singola sostanza deve essere superato o pari al limite di concentrazione affinché il rifiuto sia classificato come rifiuto pericoloso di tipo HP5.	H 371 H 335	10% 20%	
	Se il rifiuto contiene una o più sostanze classificate come asp. Tox. 1 e la somma di tali sostanze è pari o superiore al limite di concentrazione, il rifiuto è classificato come rifiuto pericoloso di tipo HP5 solo se la viscosità cinematica totale (a 40°C) non è superiore a 20,5 mm ² /s. (1)	H 372 H 373	1% 10%	
	Nota (1) La viscosità cinematica è determinata unicamente per i fluidi.	H 304	10%	
HP6 "Tossicità acuta"	Rifiuto che può provocare effetti tossici acuti in seguito alla somministrazione per via orale o cutanea, o in seguito all'esposizione per inalazione. Se la somma delle concentrazioni di tutte le sostanze contenute in un rifiuto, classificate con una classe e categoria di pericolo di tossicità acuta e un codice di indicazione di pericolo di cui alla tabella 5, supera o raggiunge la soglia che figura nella suddetta tabella, il rifiuto è classificato come rifiuto pericoloso di tipo HP6. Se il rifiuto contiene più di una sostanza classificata come tossicità acuta, la somma delle concentrazioni è necessaria solo per le sostanze che rientrano nella stessa categoria di pericolo, i seguenti valori limite sono da prendere in considerazione in sede di valutazione per i codici Acute Tox. 1, 2 o 3 (H300, H310, H330, H301, H311, H331) 0,1%; per il codice Acute Tox. 4 (H302, H312, H332) 1%.	H 300 A.T. 1 H 300 A.T. 2 H 301 A.T. 3 H 302 A.T. 4 H 310 A.T. 1 H 310 A.T. 2 H 311 A.T. 3 H 312 A.T. 4 H 330 A.T. 1 H 330 A.T. 2 H 331 A.T. 3 H 332 A.T. 4	0,1% 0,25% 5% 25% 0,25% 2,5% 15% 55% 0,1% 0,5% 3,5% 22,5%	0,1% 0,1% 0,1% 1% 0,1% 0,1% 0,1% 1% 0,1% 0,1% 0,1% 1%
	Rifiuto che causa il cancro o ne aumenta l'incidenza	H 350 C. 1A	0,1%	
HP7 "Cancerogeno"	Il rifiuto che contiene una sostanza classificata con uno dei seguenti codici di classe e categoria di pericolo e codici di indicazione di pericolo e supera o raggiunge uno dei limiti di concentrazione che figurano nella tabella 6 è classificato come rifiuto pericoloso di tipo HP7.	H 350 C. 1B	0,1%	
	Se il rifiuto contiene più di una sostanza classificata come cancerogena, la concentrazione di una singola sostanza deve essere superiore o pari al limite di concentrazione affinché il rifiuto sia classificato come rifiuto pericoloso di tipo HP7.	H 351 C.2	0,1%	
HP8 "Corrosivo"	Rifiuto la cui applicazione può provocare corrosione cutanea. Il rifiuto che contiene una o più sostanze classificate come Skin Corr. 1A, 1B o 1C (H314) e la somma delle loro concentrazioni è pari o superiore a 5% è classificato come rifiuto pericoloso di tipo HP8. Il valore soglia di cui tenere in sede di valutazione riguardo ai codici 1A, 1B e 1C (H314) è 1,0%.	H 314	5%	1%
HP9 "Infettivo"	Rifiuto contenente microrganismi vitali o loro tossine che sono cause note, o a ragione veduta ritenuti tali, di malattie nell'uomo o in altri organismi viventi. L'attribuzione della caratteristica di pericolo HP9 è valutata in base alle norme stabilite nei documenti di riferimento o nella legislazione degli Stati membri.			
HP10 "Tossico per la riproduzione"	Rifiuto che ha effetti nocivi sulla funzione sessuale e sulla fertilità degli uomini e delle donne adulti, nonché sullo sviluppo delle progenie.	H 360 R. 1A	0,3%	
	Il rifiuto che contiene una sostanza classificata con uno dei seguenti codici di classe e categoria di pericolo e codici di indicazione di pericolo e supera o raggiunge uno dei limiti di concentrazione figuranti nella tabella 7 è classificato come rifiuto pericoloso di tipo HP10. Se il rifiuto contiene più di una sostanza classificata come tossica per la riproduzione, la concentrazione di una singola sostanza deve essere superiore o pari al limite di concentrazione affinché il rifiuto sia classificato come rifiuto pericoloso di tipo HP10.	H 360 R.1B H 361 R. 2	0,3% 3%	



LAB N° 1553 L

Rapporto di Prova n°	9176	Del	04/11/2020		
Rapporto analitico valido a tutti gli effetti di legge ai sensi del 1/3/1928 n° 842 ed all'art. 16 del R.D. 1/3/1928 n° 842					
PARERI ED INTERPRETAZIONI – NON OGGETTO DI ACCREDITAMENTO ACCREDIA					
Allegato regolamento 1357/2014/Ue (nuovo Allegato III, direttiva 2008/98/Ce applicabile dal 1° giugno 2015, Regolamento Ue 1179/2016, Regolamento UE 997/2017		Indicazioni di pericolo	LIMITI	CUT - OFF	
Caratteristica	Descrizione				
HP11 "Mutageno"	Rifiuto che può causare una mutazione, ossia una variazione permanente della qualità o della struttura del materiale genetico di una cellula. Il rifiuto che contiene una sostanza classificata con uno dei seguenti codici di classe e categoria di pericolo e codici di indicazione di pericolo e supera o raggiunge uno dei limiti di concentrazione figuranti nella tabella 8 è classificato come rifiuto pericoloso di tipo HP11. Se il rifiuto contiene più di una sostanza classificata come mutagena, la concentrazione di una singola sostanza deve essere superiore o pari al limite di concentrazione affinché il rifiuto sia classificato come rifiuto pericoloso di tipo HP11.	H 340 M. 1A H 340 M. 1B H 241 M. 2	0,1% 0,1% 1%		
HP12 "Liberazione di gas a tossicità acuta"	Rifiuto che libera gas a tossicità acuta (Acute Tox. 1, 2 o 3) a contatto con l'acqua o con un acido. Il rifiuto che contiene una sostanza contrassegnata con una delle informazioni supplementari sui pericoli EUH029, EUH031 e EUH032 è classificato come rifiuto pericoloso di tipo HP12 in base ai metodi di prova o alle linee guida.	EUH029 EUH031 EUH032	Tab 21 G.U.E 09/04/18		
HP13 "Sensibilizzante"	Rifiuti che contiene una o più sostanze note per essere all'origine di effetti di sensibilizzazione per la pelle o gli organi respiratori. Il rifiuto che contiene una sostanza classificata come sensibilizzante ed è contrassegnato con il codice di indicazione di pericolo H317 o H334, e una singola sostanza è pari o superiore al limite di concentrazione del 10%, è classificato come rifiuto pericoloso di tipo HP13.	H 317 H 334	10%		
HP14 "Ecotossico"	Rifiuto che presenta o può presentare rischi immediati o differiti per uno o più comparti ambientali. PER IDROCARBURI	R 50/53 (H400-410) R 51/53 (H411)	0,25% 2,5%		
	<i>Nota: L'attribuzione della caratteristica di pericolo HP 14 è effettuata secondo i criteri stabiliti nell'allegato VI della direttiva 67/548/Cee del Consiglio, e secondo il regolamento UE 1179/2016, e Regolamento UE 997/2017</i>				
	Rifiuti con Sc(H400) ≥25%	H400	25%	0.1%	
Rifiuti con Sc(H410) + 10 x Sc(H411) + Sc(H412) ≥25% [100 x	H410, H411, H412	25%	0.1%	1%	
Rifiuti con [Sc(H410) + Sc(H411) + Sc(H412) + Sc(H413) ≥25%	H410, H411, H412, H413	25%	0.1%	1%	
HP 15 Soppressa dal 05/07/2018	Rifiuto che non possiede direttamente una delle caratteristiche di pericolo summenzionate ma può manifestarla successivamente. Il rifiuto che contiene una o più sostanze contrassegnate con una delle indicazioni di pericolo o con una delle informazioni supplementari sui pericoli figuranti nella tabella 9 è classificato come rifiuto pericoloso con il codice HP15, a meno che si presenti sotto una forma tale da potere in nessun caso manifestare caratteristiche esplosive o potenzialmente esplosive. Gli Stati membri possono inoltre attribuire a un rifiuto la caratteristica di pericolo HP15 in base ad altri criteri applicabili, quali la valutazione del prodotto di lisciviazione.	H 205 EUH001 EUH019 EUH044			



LAB N° 1553 L

Rapporto di Prova n°	9176	Del	04/11/2020
<i>Rapporto analitico valido a tutti gli effetti di legge ai sensi del 1/3/1928 n° 842 ed all'art. 16 del R.D. 1/3/1928 n° 842</i>			
PARERI ED INTERPRETAZIONI – NON OGGETTO DI ACCREDITAMENTO ACCREDIA			
<u>GIUDIZIO - NON OGGETTO DI ACCREDITAMENTO ACCREDIA</u>			
In seguito ai risultati analitici, ed al EER attribuito dal produttore del rifiuto		19 12 12	MNH
<p>in base ai codici dell'elenco dei rifiuti di cui alla Decisione n° 955/2014/UE del 18 dicembre 2014 che modifica la decisione 2000/532/CE relativa all'elenco dei rifiuti ai sensi della direttiva 2008/98/CE e da quanto previsto dall' All. D alla parte IV del D.lgs. n° 152 del 3 aprile 2006, in base ai parametri analitici determinati secondo quanto previsto dalla legge 116/2014 Art. 13 comma 5 lett. b-bis e sulla scorta delle informazioni pervenute all'atto del campionamento ed in base al Regolamento n° 1357/2014/UE, che sostituisce l'allegato III della Direttiva 2008/98/CE, e sempre in base alle dichiarazioni fornite dal produttore ed alle determinazioni eseguite, il rifiuto non possiede nessuna delle caratteristiche di pericolo di cui al Regolamento UE 1179/2016 (la concentrazione di Rame rilevata sul tal quale, laddove la si considerasse costituita esclusivamente da composti del Rame (I), risulta essere inferiore ai limiti previsti dal Regolamento 1179), il rifiuto inoltre non possiede nessuna delle caratteristiche di pericolo di cui all'allegato al Regolamento UE 997/2017, che modifica l'all. III della direttiva 2008/98/CE. Il rifiuto è conforme a quanto previsto dal regolamento UE 776/2017 (adeguamento del Regolamento UE 1272/2008 e Regolamento 1480/2018), inoltre il rifiuto è conforme al Reg.UE 1021/2019 all. IV, ed al Reg. UE 636/2019 di cui al punto 1 dell'allegato e Reg.UE 784/2020. Il rifiuto è quindi definito SPECIALE NON PERICOLOSO. Il rifiuto non possiede nessuna delle caratteristiche di pericolo menzionate nell' Allegato I alla parte IV del D.L.gs. n° 152 del 3 aprile 2006. Il rifiuto rispetta quanto previsto dall'art. 6 del D.Lgs n° 36/2003 e quanto previsto dai criteri di ammissibilità di cui al D.LGS N° 121 del 3 settembre 2020, Legge 13 ottobre 2020, n. 126, e non contiene sostanze con concentrazioni superiori a quanto previsto dal Regolamento n° 1342/2014/UE all. IV (ove misurate) e secondo quanto previsto dal D.Lgs. 03/12/2010 n° 205. art. 6, comma 6, lett. a. b. c.</p>			
<u>DESTINAZIONE - NON OGGETTO DI ACCREDITAMENTO ACCREDIA</u>			
<p>In base alle informazioni ricevute dal produttore, sulla base delle determinazioni analitiche eseguite il rifiuto non si trova in nessuna delle condizioni di esclusione previste dall'art. 6 del D.Lgs. 36/2003, e dell'art 1 lett.f commi da lett. a sino a lett. o del D.lgs n° 121 del 3 settembre 2020, il rifiuto sottoposto al test di cessione previsto dal D.Lgs. n° 36 del 13/01/2003 e dall'allegato 4 del D.lgs n° 121 del 3 settembre 2020 e Legge 13 ottobre 2020, n. 126, per i parametri analizzati derivanti dalle suddette informazioni presenta un eluato conforme ai limiti fissati dalla Tabella 5 (cfr. art. 2 comma 1 del D.Lgs 121/2020, abrogazioni e disposizioni transitorie I limiti previsti dalla tabella 5, nota lettera a), dell'articolo 6 del DM 27/09/2010 continuano ad applicarsi fino al 1° gennaio 2024.) , il rifiuto può essere conferito in discarica per Rifiuti non Pericolosi ai sensi del D.lgs. 36 del 13/01/2003 ed al D.lgs n° 121 del 3 settembre 2020 o presso idoneo impianto da terzi autorizzato.</p>			

<p>Note (NON OGGETTO DI ACCREDITAMENTO ACCREDIA):</p> <p>Il presente rapporto di prova ha validità limitata esclusivamente alla quantità di rifiuti identificata nel piano di campionamento.</p> <p>Il presente rapporto di prova riguarda esclusivamente il campione sottoposto ad analisi ed al campione così come ricevuto in caso di campionamento non effettuato da personale del Laboratorio Ermete S.r.l.</p> <p>La riproduzione parziale del presente rapporto di prova non può essere effettuata salvo approvazione scritta da parte del Laboratorio Ermete S.r.l.</p> <p>Il recupero non è riportato nel RdP in quanto non utilizzato nella valutazione del risultato analitico.</p> <p>L'incertezza del risultato è espressa come incertezza estesa con livello di fiducia al 95% e un fattore di copertura K=2.</p> <p>n.a = non applicabile n.d.= non determinato</p>

(*) Prova non accreditata da ACCREDIA











